
РУКОВОДСТВО В ОТНОШЕНИИ НАДЛЕЖАЩЕГО ИСПОЛЬЗОВАНИЯ ТОВАРНЫХ ЗНАКОВ SWAROVSKI® ДЛЯ ПОКУПАТЕЛЕЙ ФИРМЕННЫХ КРИСТАЛЛОВ SWAROVSKI®

Уважаемый клиент компании Swarovski!

Благодарим вас за покупку Фирменных кристаллов Swarovski®. Поздравляем вас с вашим выбором и хотим предоставить практическое руководство в отношении надлежащего использования товарных знаков Swarovski применительно к маркетинговым коммуникациям с вашими клиентами.

Swarovski – бренд премиум-класса, под которым с 1895 года выпускаются украшения из кристаллов высочайшего качества. Этот бренд пользуется признанием благодаря его инновационному превосходству и его международному сотрудничеству с первоклассными дизайнерами и брендами в сфере моды, ювелирных украшений, аксессуаров, дизайна интерьеров и освещения.

Доступные в огромном количестве цветов, эффектов, форм и размеров, кристаллы от Swarovski предлагают дизайнерам прекрасную палитру вдохновения и изготавливаются без применения свинца* по инновационному стандарту Advanced Crystal. Рожденные от страсти к мелочам и высокоточной огранке, эти изысканные компоненты придают утонченное обаяние всему, что они украшают.

По этим причинам мы просим вас следовать настоящему Руководству при вашем использовании товарного знака Swarovski во всех ваших маркетинговых коммуникациях. Настоящее Руководство включает:

- **Применение Руководства:** К кому, в каких случаях и при каких обстоятельствах применяется данное Руководство?
- **Основное Руководство:** Руководство в отношении всех вариантов использования товарного знака Swarovski всеми прямыми и косвенными клиентами компании Swarovski.
- **Дополнительное Руководство для покупателей компонентов:** Руководство в отношении использования товарного знака Swarovski в качестве бренда компонентов покупателями, которые включают Фирменные кристаллы Swarovski® в готовую продукцию или полуфабрикаты собственного изготовления, либо посредниками, распространяющими такую продукцию.
- **Дополнительное Руководство для клиентов-посредников:** Руководство в отношении использования товарного знака Swarovski посредниками, которые приобретают Фирменные кристаллы Swarovski® для последующей дистрибуции и перепродажи.

Компания Swarovski серьезно относится к случаям ненадлежащего использования своих товарных знаков. Мы отслеживаем использование наших товарных знаков на рынке, поскольку это необходимо для защиты ценности и репутации бренда Swarovski на благо всех заинтересованных в бренде Swarovski лиц, включая вас – наших клиентов. Мы обращаемся к вам за поддержкой в сохранении ценности и репутации бренда Swarovski, которая будет выражаться в соблюдении настоящего Руководства.

Просим вас периодически повторно ознакомляться с настоящим Руководством, поскольку мы регулярно обновляем его.

ВОПРОСЫ И ОБРАТНАЯ СВЯЗЬ

Если у вас возникли вопросы по поводу надлежащего использования брендов и товарных знаков Swarovski либо по поводу любой программы брендинга компании Swarovski, свяжитесь с нами по нижеуказанному адресу:

Отдел профессионального брендинга компании Swarovski: sp.branding@swarovski.com

*Хрустальное стекло и все другие материалы, содержащие 0,009% свинца или меньше.

ПРИМЕНЕНИЕ НАСТОЯЩЕГО РУКОВОДСТВА

Настоящее Руководство распространяется на случаи использования товарных знаков Swarovski® всеми лицами, приобретающими Фирменные кристаллы Swarovski® россыпью и в виде изделий, предназначенных для включения в состав другой продукции. Данная категория лиц включает в себя прямых и косвенных покупателей (которые приобретают продукцию не напрямую у компании Swarovski, а через посредника), а также лиц, делающих покупку с целью перепродажи и/или для использования в качестве компонента в готовой продукции собственного изготовления.

Настоящее Руководство применяется ко всем случаям использования товарного знака Swarovski, будь то в рекламе, в сети Интернет, в маркетинговых материалах или на упаковке.

Если покупатель Фирменных кристаллов Swarovski® заключает с компанией Swarovski другие договоры, например, договор купли-продажи, договор об использовании бренда, логотипа или лицензионный договор, и при этом такой договор(-ы) противоречит(-ат) настоящему Руководству, то такой(-ие) договор(-ы) будет(-ут) иметь преимущественную силу по отношению к настоящему Руководству в части любых противоречащих условий.

ОСНОВНОЕ РУКОВОДСТВО

Ниже кратко излагается Основное Руководство. Чтобы получить дополнительную информацию и примеры по каждому Руководству, нажмите на соответствующее Руководство:

1. Используйте товарный знак Swarovski® исключительно в связи с Фирменными кристаллами Swarovski®.
2. Удостоверьтесь в том, что ваши кристаллы на 100% являются Фирменной продукцией Swarovski®.
3. Не используйте никакие логотипы компании Swarovski, если Вы не заключили письменный договор об использовании логотипа или если иное не предусмотрено настоящим Руководством.
4. Осуществляйте надлежащее использование товарного знака Swarovski только путем упоминания в словесной форме в основном тексте рекламы.
5. Осуществляйте надлежащее использование товарного знака Swarovski как имени прилагательного.
6. Подтверждайте действительность товарного знака Swarovski путем использования надлежащих символов и уведомлений о правах на товарный знак.
7. Используйте фирменное наименование Swarovski как имя существительное без символов товарного знака.
8. Сохраняйте целостность наименования и бренда Swarovski.
 - Не меняйте и не сокращайте наименование или бренд Swarovski.
 - Не включайте наименование либо бренд Swarovski или любой их узнаваемый элемент в собственные или чужие бренды, логотипы, товарные знаки или фирменные наименования.
 - Не используйте наименование либо бренд Swarovski или любой их узнаваемый элемент в составе доменных имен в сети Интернет, учетных записей в сети Интернет, имен пользователей социальных сетей, адресов электронной почты или других идентификаторов, используемых в сети Интернет.
 - Не используйте товарный знак Swarovski в качестве общеупотребимого обозначения продукции или в качестве наименования категории в связи с продукцией, не являющейся Фирменной продукцией Swarovski®.
9. Не используйте материалы, охраняемые авторским правом, рекламные материалы или материалы для оформления мест продажи, которые принадлежат компании Swarovski, а также стиль оформления компании Swarovski, кроме случаев, когда это в письменной форме разрешено компанией Swarovski.
10. Следите за тем, чтобы ваши дистрибьюторы и партнеры по маркетингу соблюдали настоящее Руководство при проведении мероприятий по маркетингу и продвижению Фирменных кристаллов Swarovski® и вашей собственной продукции, в состав которой входят Фирменные кристаллы Swarovski®.

1. Используйте товарный знак Swarovski® исключительно в связи с Фирменными кристаллами Swarovski®

Бренд Swarovski представляет конкретный ассортимент первоклассных кристаллов, продвигаемых компанией Swarovski под брендом Swarovski, и не может использоваться в отношении любых других изделий или услуг. Использование товарного знака Swarovski в связи с изделиями, реализуемыми под другими брендами, включая иные бренды, под которыми компания Swarovski производит или реализует продукцию, может ввести клиентов и потребителей в заблуждение и нанести ущерб бренду Swarovski.

В частности, бренд Swarovski нельзя использовать в отношении продукции, которая производится и реализуется другими компаниями, или которая реализуется компанией Swarovski под каким-либо иным брендом, кроме бренда Swarovski. Более того, бренд Swarovski нельзя использовать в связи с готовой продукцией или полуфабрикатами, в состав которых входит менее, чем 100% Фирменных кристаллов Swarovski®.

Любое использование товарного знака Swarovski в вышеуказанных случаях может вводить покупателей и потребителей в заблуждение, в результате чего вас могут привлечь к ответственности за нарушение прав на товарный знак, недостоверную рекламу и недобросовестную конкуренцию.

2. Удостоверьтесь в том, что ваши кристаллы на 100% являются Фирменной продукцией Swarovski®.

Упоминание товарного знака Swarovski допустимо только в том случае, если вы приняли разумные меры, гарантирующие, что кристаллы, которые вы перепродаете или используете в собственной продукции, являются на 100% Фирменными кристаллами Swarovski®.

Разумеется, приобретая кристаллы непосредственно у компании Swarovski, вы можете быть уверены, что это подлинная продукция Swarovski. Однако, если вы осуществляете закупку через другие торговые каналы, вы должны принять все необходимые меры, чтобы удостовериться в том, что приобретенные продукты являются подлинными Фирменными кристаллами Swarovski®. Помните, что также имеет место продажа контрафактной и неправильно маркированной продукции. Будьте осторожны в отношении своего поставщика и требуйте подтверждения того, что поставляемая им продукция является Фирменной продукцией Swarovski® и была приобретена им у компании Swarovski.

3. Не используйте никакие логотипы компании Swarovski, если Вы не заключили письменный договор об использовании логотипа или если иное не предусмотрено настоящим Руководством.

Если иное не предусмотрено настоящим Руководством, использование любого логотипа Swarovski требует заключения вами письменного договора об использовании логотипа с компанией Swarovski. Кроме того, некоторые логотипы доступны для использования, а некоторые – нет. Использование логотипа Swarovski в отсутствие подписанного договора об использовании логотипа может ввести покупателей и потребителей в заблуждение, в результате чего вас могут привлечь к ответственности за нарушение прав на товарный знак, недостоверную рекламу и недобросовестную конкуренцию. Если вы заинтересованы в использовании логотипа Swarovski®, обратитесь в Отдел профессионального маркетинга компании Swarovski по следующему адресу электронной почты: sp.branding@swarovski.com

Логотип Бренда Компонентов Swarovski

Использование Логотипа Бренда Компонентов «crystals from Swarovski®» (см. изображение ниже) разрешается только тем лицам, которые заключили письменный договор об использовании логотипа с компанией Swarovski. Не используйте данный Логотип без заключения письменного договора об использовании логотипа с компанией Swarovski.



Логотипы Посредников компании Swarovski

Использование Логотипов Посредников компании Swarovski (см. изображение ниже) разрешается только тем лицам, которые заключили письменный договор об использовании логотипа с компанией Swarovski. Не используйте данные логотипы без заключения письменного договора об использовании логотипа с компанией Swarovski.



Логотип Swarovski

Логотип Swarovski (см. изображение ниже) могут использовать только посредники, осуществляющие продажу подлинных, не подвергавшихся изменениям Фирменных кристаллов Swarovski®, и только в ограниченном ряде случаев. Посредники не имеют права использовать данный логотип, если в Фирменные кристаллы Swarovski® вносятся какие-либо изменения, или если они используются в качестве компонентов в собственной готовой продукции покупателя.

SWAROVSKI

Использование изображенного выше логотипа Swarovski разрешается только посредникам, осуществляющим продажу подлинных, не подвергавшихся изменениям Фирменных кристаллов Swarovski®, в соответствии с условиями, изложенными в Дополнительном Руководстве для клиентов-посредников.

Логотипы «Лебедь» Swarovski

Не используйте текущие либо предыдущие логотипы компании Swarovski с изображением лебедя (см. изображения ниже) или какие-либо их вариации без письменного договора с компанией Swarovski. Логотипы Swarovski с изображением лебедя могут использоваться исключительно в связи с готовой продукцией и полуфабрикатами, изготовленными и реализуемыми компанией Swarovski, включая ювелирные украшения, аксессуары, оптику, элементы освещения, статуэтки и предметы домашнего интерьера Swarovski. Запрещается использовать логотипы Swarovski с изображением лебедя в связи с Фирменными кристаллами Swarovski® россыпью или в связи с готовыми продуктами, изготовленными с использованием такой продукции, поскольку любое такое использование может ввести клиентов и потребителей в заблуждение и неверно обозначать источник происхождения соответствующих изделий, в результате чего вас могут привлечь к ответственности за нарушение прав на товарный знак, недостоверную рекламу и недобросовестную конкуренцию.



Логотип Swarovski с изображением лебедя могут использовать исключительно компания Swarovski и ее официальные независимые дистрибьюторы.

Иные товарные знаки и логотипы компании Swarovski

Не используйте никакие другие товарные знаки или логотипы Swarovski, включая товарные знаки, использовавшиеся ранее для индивидуализации нашей линии кристаллов Swarovski премиум-класса. Следующие товарные знаки (см. изображения ниже) приведены в качестве примера товарных знаков, которые применялись ранее или применяются в связи с другими линиями продукции компании Swarovski и не должны использоваться в связи с Фирменными кристаллами Swarovski®, поскольку любое такое использование может ввести клиентов и потребителей в заблуждение.

SWAROVSKI ELEMENTS

CRYSTAL
LIZENT
SWAROVSKI ELEMENTS

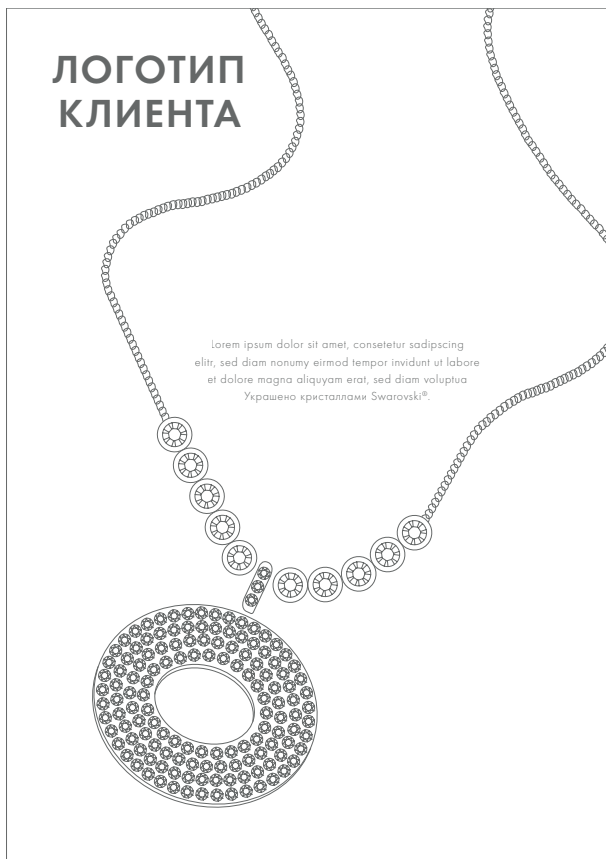
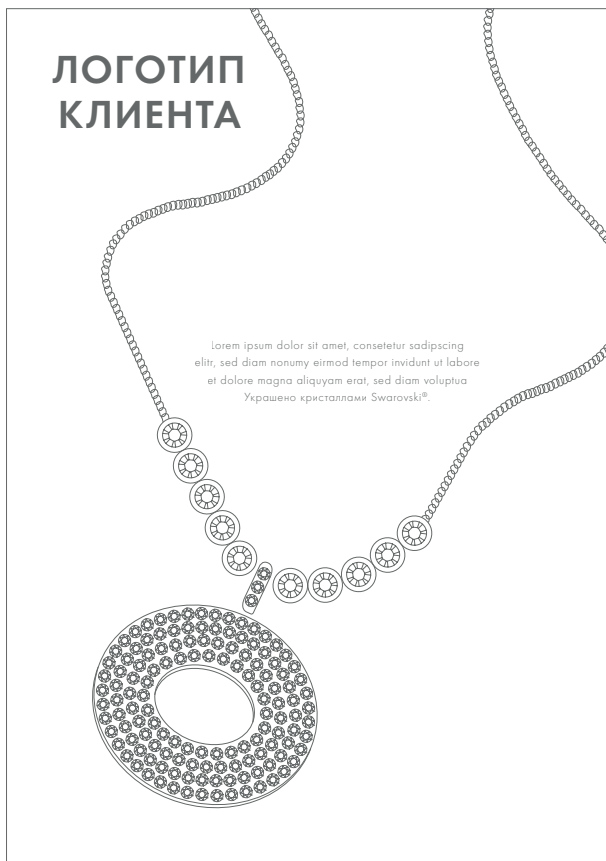
Made with
CRYSTAL
LIZENT
SWAROVSKI ELEMENTS



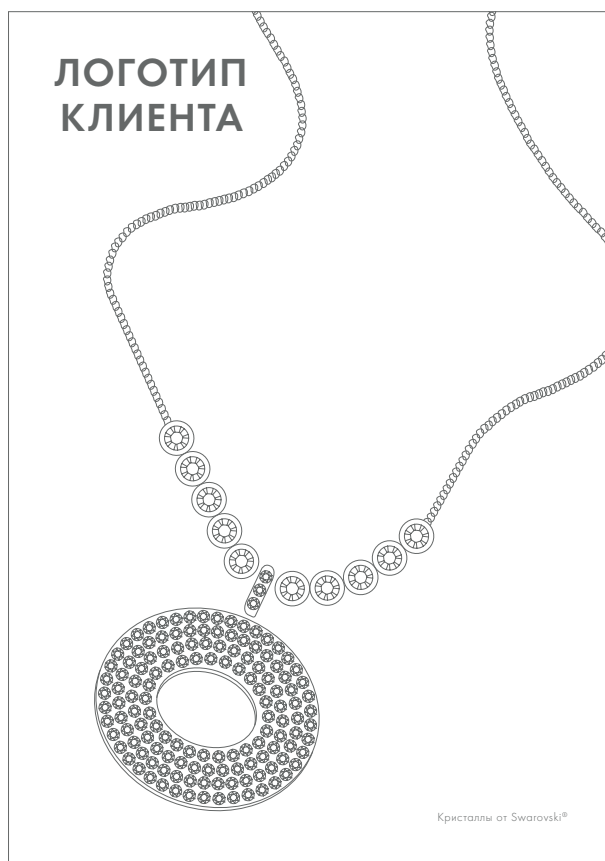
4. Осуществляйте надлежащее использование товарного знака Swarovski® только путем упоминания в словесной форме в основном тексте рекламы.

Если вы не заключили ни один из вышеупомянутых письменных договоров об использовании логотипа, вы, тем не менее, можете использовать товарный знак Swarovski для ссылки на Фирменные кристаллы Swarovski® в своих маркетинговых материалах, включая рекламные материалы, упаковку и материалы для продвижения на рынок. Однако если настоящим Руководством прямо не предусмотрено иное, такое использование ограничивается путем упоминания в словесной форме в основном тексте рекламы, при этом данное упоминание должно быть адаптировано к стилю окружающего его текста с использованием того же шрифта и размера без каких-либо выделений (например, запрещается выделение полужирным шрифтом, курсивом, подчеркиванием, цветом или заглавными буквами).

Пример допустимой текстовой ссылки на Swarovski как на бренд компонента изделия*



Если реклама дается без основного текста:



Пример допустимой текстовой ссылки на Swarovski в контексте перепродажи*





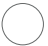



ЛОГОТИП
КЛИЕНТА

Войти Регистрация Служба поддержки Просмотр корзины Оформить заказ

КРИСТАЛЛЫ SWAROVSKI КОЛЛЕКЦИЯ BEADELLE УГОЛОК ТВОРЧЕСТВА ВСЕ О КРИСТАЛЛАХ ОПТОВЫЕ ЗАКУПКИ

Поиск ...

- Запуск инноваций
- Плоские камни без горячей фиксации
- Плоские камни с горячей фиксацией
- Бисер
- Кристаллы-жемчужины
- Круглые камни
- Пришиваемые камни и пуговицы
- Модные камни и оправы
- Кулоны
- Фурнитура и компоненты
- Застежки, пуговицы и булавки
- Винтажные кристаллы Swarovski

 Бисер	 Плоские камни без горячей фиксации	 Плоские камни с горячей фиксацией	 Кулоны
 Кристаллы-жемчужины	 Круглые камни	 Модные камни	 Пришиваемые камни

Компания XXX является дистрибьютором Swarovski

* Компании и бренды, упомянутые в данных примерах, являются вымышленными и не отсылают к реальным компаниям или брендам. Любое сходство с реальной компанией или реальным брендом является случайным.

5. Осуществляйте надлежащее использование товарного знака Swarovski как имени прилагательного.

Товарный знак выполняет функции имени прилагательного и должен использоваться как прилагательное. Поэтому не используйте товарный знак как имя существительное, во множественном числе или в притяжательном падеже. Всегда используйте товарный знак Swarovski как имя прилагательное, за которым следует определяемое им существительное, обозначающее продукт или категорию продуктов. При использовании товарного знака Swarovski в тексте на русском языке, также допустимо использовать товарный знак Swarovski как имя прилагательное, следующее после определяемого им существительного, обозначающего продукт или категорию продуктов.

Пример правильного использования:

Наши дамские сумки инкрустированы сверкающими кристаллами от Swarovski®/ кристаллами Swarovski®.

Из бисера Swarovski® вы можете самостоятельно создавать свои ювелирные украшения. Оправы и плоские камни Swarovski® можно использовать самыми разными способами. Блеск кристаллов от Swarovski®/кристаллов Swarovski® не имеет себе равных.

Пример неправильного использования:

Наши сумки инкрустированы сверкающими Swarovski.
Пришивать Swarovski легко.
Swarovski блестят неподражаемо.

6. Подтверждайте действительность товарного знака Swarovski путем использования надлежащих символов и уведомлений о правах на товарный знак.

Товарный знак Swarovski является зарегистрированным товарным знаком компании Swarovski AG по всему миру. Во всех маркетинговых материалах, упоминающих товарный знак Swarovski, в обязательном порядке необходимо использовать символ товарного знака ® и следующее уведомление:

Swarovski® является зарегистрированным товарным знаком компании Swarovski AG.

Символ ® используется при первом или наиболее заметном упоминании товарного знака Swarovski. Товарный знак Swarovski необходимо отмечать символом ® только один раз в одном документе или, в случае использования в сети Интернет, один раз на отдельной веб-странице.

Уведомление о правах на товарный знак, набранное разборчивым шрифтом, должно приводиться под рекламным блоком, в конце документа (например, на последней странице или на задней стороне обложки), в виде постоянного уведомления либо постоянной ссылки в нижней части веб-страницы или же в другом месте, приемлемом с точки зрения дизайнера, при условии, что уведомление остается доступным, видимым и разборчивым.

7. Используйте фирменное наименование Swarovski как имя существительное без символов товарного знака.

При упоминании компаний группы Swarovski по отдельности или совместно допустимым и надлежащим является использование наименования Swarovski как имени существительного, поскольку в таком случае оно имеет функцию существительного. Кроме того, при использовании слова Swarovski в качестве фирменного наименования знак ® не требуется.

Использование в качестве товарного знака:

Наши дамские сумки инкрустированы сверкающими кристаллами Swarovski®.
Солнцезащитные очки Diana's Eyewear украшены кристаллами Swarovski®.
Из бисера Swarovski® вы можете самостоятельно создавать свои ювелирные украшения.

Использование в качестве фирменного наименования:

Swarovski – мировой лидер по производству кристаллов премиум-класса.
Swarovski предлагает спектр услуг своим деловым партнерам.
Стремление Swarovski к инновациям и совершенству не имеет аналогов.

8. Сохраняйте целостность наименования и бренда Swarovski®.

- Не изменяйте, не удлиняйте и не сокращайте бренд или наименование Swarovski. Например, не используйте Swago или Swarov по отдельности или вместе с другими элементами.
- Не объединяйте бренд или наименование Swarovski или любой его узнаваемый элемент вместе с собственными брендами, логотипами, товарными знаками или фирменными наименованиями. Например, не придумывайте такие названия или обозначения, как SwaroCrystals, SwaroApp или Swarovski от Дианы.
- Не используйте бренд или название Swarovski или любой его узнаваемый элемент в составе доменных имен в сети Интернет, учетных записей в сети Интернет, имен пользователей социальных сетей, адресов электронной почты или других идентификаторов, используемых в сети Интернет.
- Не используйте товарный знак Swarovski, как в значении общепотребимого обозначения продукции, так и в качестве названия категории или бренда, применительно к изделиям, которые не являются Фирменными кристаллами Swarovski®.

9. Не используйте материалы, охраняемые авторским правом, рекламные материалы или материалы для оформления мест продажи, которые принадлежат компании Swarovski, а также стиль оформления компании Swarovski, кроме случаев, когда это в письменной форме разрешено компанией Swarovski.

Не используйте охраняемые авторским правом материалы, которые были разработаны компанией Swarovski, кроме случаев, когда вами было получено прямое письменное разрешение от представителя компании Swarovski. Это относится к материалам для оформления мест продажи и стилю оформления компании Swarovski, включая иллюстрации, фотографии, графические материалы, шрифты и другие элементы дизайна, представленные на официальных веб-сайтах компании Swarovski или в других рекламных и маркетинговых материалах компании Swarovski.

Использование охраняемых авторским правом материалов компании Swarovski может не только нарушать права интеллектуальной собственности компании Swarovski, но и вводить клиентов в заблуждение, вызывая ассоциацию с компанией Swarovski, вследствие чего вы можете быть привлечены к ответственности за нарушение авторских прав и прав на товарный знак, недостоверную рекламу и недобросовестную конкуренцию.

10. Следите за тем, чтобы ваши дистрибьюторы и партнеры по маркетингу соблюдали настоящее Руководство при проведении мероприятий по маркетингу и продвижению Фирменных кристаллов Swarovski® и вашей собственной продукции, в состав которой входят компоненты Swarovski.

Если вы продаете Фирменные кристаллы Swarovski® или собственные изделия, содержащие компоненты Swarovski, через дистрибьюторов или на онлайн платформах либо другим способом через посредников, то вы обязаны заботиться о том, чтобы реализация соответствующих изделий осуществлялась честно, справедливо и способом, который исключает введение в заблуждение. В противном случае вы (а также ваши дистрибьюторы и партнеры по маркетингу) можете быть привлечены к ответственности за нарушение прав на товарный знак, недостоверную рекламу и недобросовестную конкуренцию.

Поэтому просим вас передать копию настоящего Руководства вашим дистрибьюторам и партнерам по маркетингу и принять меры для их соблюдения указанными лицами.

ДОПОЛНИТЕЛЬНОЕ РУКОВОДСТВО ДЛЯ ПОКУПАТЕЛЕЙ КОМПОНЕНТОВ

Независимо от того, закупаете ли вы продукцию непосредственно у компании Swarovski или через посредников, если вы используете подлинные Фирменные кристаллы Swarovski® в составе собственной готовой продукции или полуфабрикатов (например, в ювелирных украшениях, аксессуарах, одежде и др.), то вы являетесь **покупателем компонентов** и обязаны соблюдать настоящее Дополнительное Руководство для покупателей компонентов. Кроме того, если вы перепродаете изделия, производителем которых не является компания Swarovski, но которые содержат подлинные Фирменные кристаллы Swarovski®, вы также являетесь **покупателем компонентов** и обязаны соблюдать настоящее Дополнительное Руководство для покупателей компонентов.

11. Используйте товарный знак Swarovski® только в качестве бренда компонентов, а не бренда готовой продукции.

Основопологающее и обязательное правило упоминания товарного знака Swarovski гласит: тот факт, что Фирменные кристаллы Swarovski® используются только как компоненты в вашей готовой продукции (или в готовой продукции, которую вы перепродаете), должен быть совершенно понятен.

Должно быть абсолютно ясно, кто является производителем и (или) продавцом готовой продукции, и не должно возникать никаких предпосылок для заблуждения или ошибочного впечатления о том, что соответствующий товар изготавливается, реализуется, спонсируется или публично поддерживается компанией Swarovski.

В этой связи важно помнить, что компания Swarovski продает готовые и частично готовые ювелирные украшения и другие товары под товарным знаком Swarovski. Соответственно, существует реальная возможность того, что клиенты будут считать, что ваша продукция (или продукция, которую вы перепродаете) изготавливается, реализуется, спонсируется или публично поддерживается компанией Swarovski, если вы четко не оговорите в рекламе и в рамках иных маркетинговых коммуникаций, что вы (или ваш поставщик) являетесь производителем и (или) продавцом вашей продукции, и что Фирменные кристаллы Swarovski® используются только в качестве компонентов.

Любое использование товарного знака Swarovski способом, который может вызвать предположение, что ваша продукция (или продукция, которую вы перепродаете) изготавливается, реализуется, спонсируется или публично поддерживается компанией Swarovski, может ввести клиентов в заблуждение, вследствие чего вы можете быть привлечены к ответственности за нарушение прав на товарный знак, недостоверную рекламу и недобросовестную конкуренцию.

12. Следите за тем, чтобы ваше собственное название или бренд (или название производителя) были наиболее заметными названиями или брендами, используемыми в рекламе продукта.

Выполняя требование, согласно которому должно быть ясно, что вы (или ваш поставщик) являетесь производителем и (или) продавцом готовой продукции, вы должны следить за тем, чтобы ваше собственное название или бренд (либо название или бренд вашего поставщика) были наиболее заметными названиями или брендами, используемыми в рекламе соответствующей продукции.

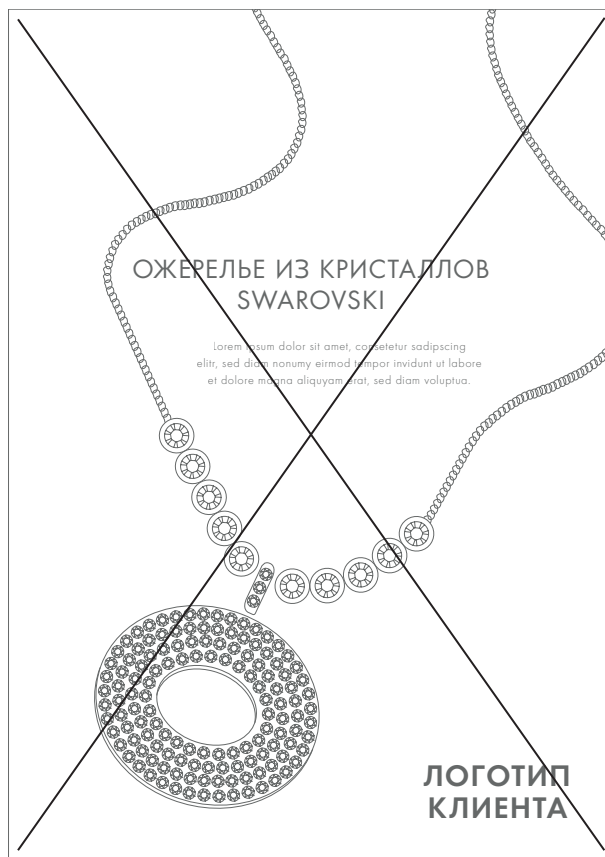
Во всей рекламе и продвижении товаров, содержащих Фирменные кристаллы Swarovski®, товарный знак Swarovski® никогда не должен быть единственно представленным товарным знаком. Ваш собственный (или вашего поставщика) бренд, название или логотип должен использоваться в отношении товаров и должен быть наиболее заметным названием или брендом, чтобы было понятно, что вы или ваш поставщик являетесь источником изделия (а не компания Swarovski).

Например, вы никогда не должны ссылаться на продукцию, как на «Ювелирные украшения Swarovski» или «Солнцезащитные очки Swarovski». Также вы никогда не должны представлять товары под заголовком, баннером или в категории «Swarovski». Ваша продукция (или продукция вашего поставщика) должна быть представлена как ваша собственная продукция (или как продукция вашего поставщика), а ссылка на Swarovski должна иметь отношение только к компонентам Swarovski, включенным в продукцию. Например:

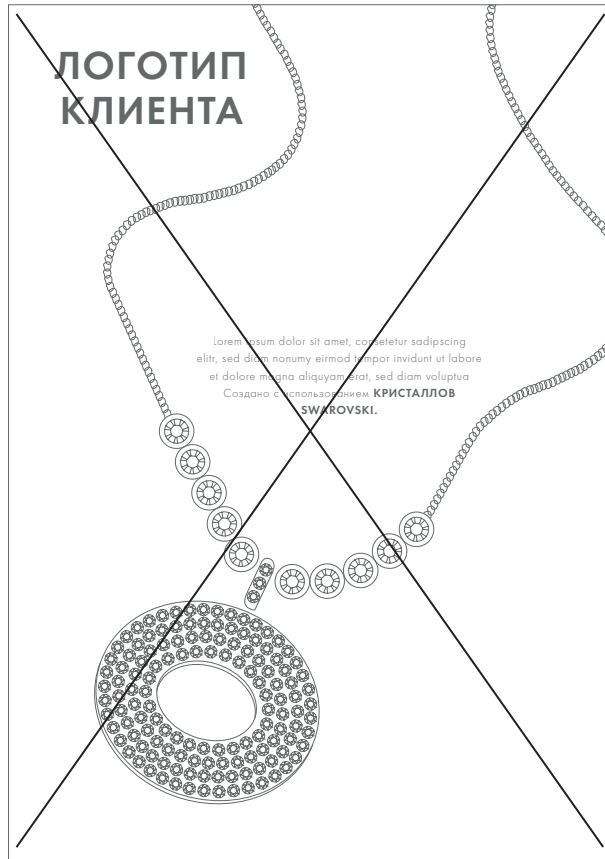
DIANA'S JEWELRY украшены кристаллами Swarovski®

Для того чтобы ваш собственный бренд (или бренд вашего поставщика) был замечен во всех маркетинговых и рекламных материалах, товарный знак Swarovski должен упоминаться только путем упоминания в словесной форме в основном рекламном тексте способом, который более подробно указан в Основном Руководстве. Необходимо избегать использования товарного знака Swarovski в заголовках или других визуальнo заметных местах.

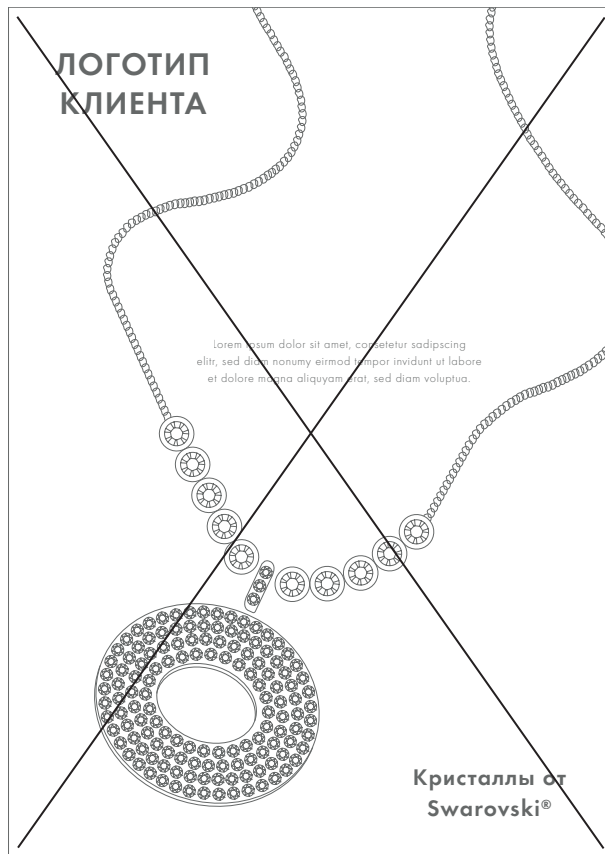
НЕПРАВИЛЬНО



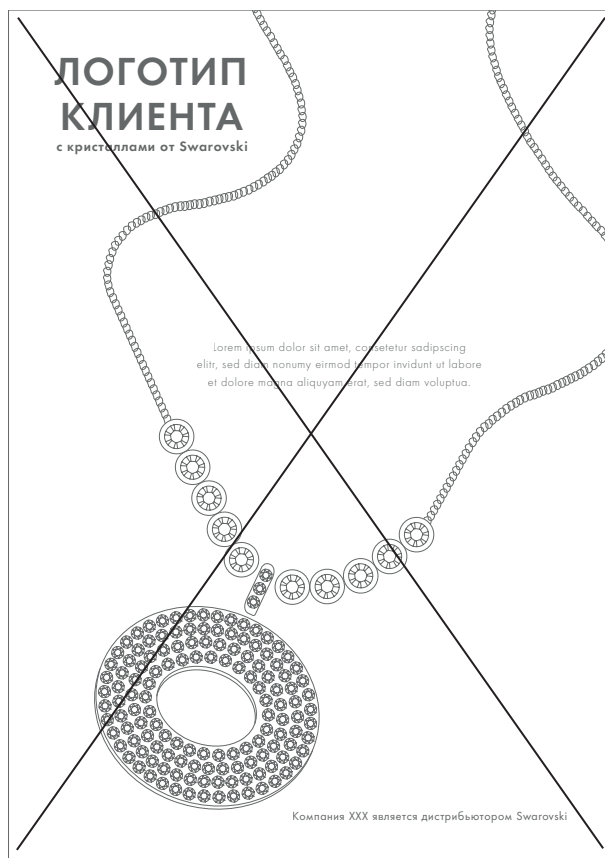
НЕПРАВИЛЬНО



НЕПРАВИЛЬНО



НЕПРАВИЛЬНО



13. Всегда следуйте Основному Руководству.

Постоянное соблюдение Основного Руководства, изложенного выше, поможет вам избежать риска введения в заблуждение в отношении производителей или спонсорской поддержки вашей продукции. Кратко повторим Основное Руководство:

- Используйте товарный знак Swarovski® исключительно в связи с Фирменными кристаллами Swarovski®.
- Удостоверьтесь в том, что ваши кристаллы на 100% являются Фирменной продукцией Swarovski®.
- Не используйте никакие логотипы Swarovski, если Вы не заключили письменный договор об использовании логотипа или если иное не предусмотрено настоящим Руководством.
- Осуществляйте надлежащее использование товарного знака Swarovski только путем упоминания в словесной форме в основном тексте рекламы.
- Осуществляйте надлежащее использование товарного знака Swarovski как имени прилагательного.
- Подтверждайте действительность товарного знака Swarovski путем использования надлежащих символов и уведомлений о правах на товарный знак.
- Используйте фирменное наименование Swarovski как имя существительное без символов товарного знака.
- Сохраняйте целостность наименования и бренда Swarovski.
 - o Не меняйте и не сокращайте наименование или бренд Swarovski.
 - o Не включайте наименование либо бренд Swarovski или любой их узнаваемый элемент в собственные или чужие бренды, логотипы, товарные знаки или фирменные наименования.
 - o Не используйте наименование либо бренд Swarovski или любой их узнаваемый элемент в составе доменных имен в сети Интернет, учетных записей в сети Интернет, имен пользователей социальных сетей, адресов электронной почты или других идентификаторов, используемых в сети Интернет.
 - o Не используйте товарный знак Swarovski в качестве общепотребительного наименования продукции или в качестве наименования категории продукции, не являющейся Фирменной продукцией Swarovski®.

- Не используйте материалы, охраняемые авторским правом, рекламные материалы или материалы для оформления мест продажи, которые принадлежат компании Swarovski, а также стиль оформления компании Swarovski, кроме случаев, когда это в письменной форме разрешено компанией Swarovski.
- Следите за тем, чтобы ваши дистрибьюторы и партнеры по маркетингу соблюдали настоящее Руководство при проведении мероприятий по маркетингу и продвижению Фирменных кристаллов Swarovski® и вашей собственной продукции, в состав которой входят компоненты Swarovski.

ДОПОЛНИТЕЛЬНОЕ РУКОВОДСТВО ДЛЯ ПОСРЕДНИКОВ

Независимо оттого, приобретаете ли вы продукцию непосредственно у компании Swarovski или через другие каналы, если вы перепродаете подлинные Фирменные кристаллы Swarovski® другим дилерам или клиентам, которые используют Фирменную продукцию Swarovski® в качестве компонентов в собственной готовой продукции или полуфабрикатах, то вы являетесь посредником и должны соблюдать настоящее Дополнительное Руководство для посредников.

14. Используйте товарный знак Swarovski® только для указания того, что вы перепродаете Фирменные кристаллы Swarovski®, а не как бренд компонента или бренд какой-либо готовой продукции.

Основопологающий и обязательный принцип упоминания товарного знака Swarovski в контексте перепродажи гласит: Тот факт того, что вы являетесь посредником по перепродаже Фирменных кристаллов Swarovski®, должен быть очевиден – необходимо исключать возможность возникновения введения в заблуждение или ошибочного впечатления в отношении того, что вы являетесь филиалом или розничным предприятием компании Swarovski, или того, что услуги по перепродаже, которые вы оказываете, предоставляются, финансируются или поддерживаются компанией Swarovski.

Кроме того, должно быть ясно, что вы не предоставляете готовую Фирменную продукцию Swarovski®, а также не предоставляете готовую продукцию, содержащую Фирменные кристаллы Swarovski® в качестве компонентов.

15. Следите затем, чтобы ваше собственное название или бренд был наиболее заметным названием или брендом, используемым в рекламе услуг по перепродаже. Ссылайтесь на товарный знак Swarovski® только как на бренд продукции, которую вы перепродаете.

Выполняя требование, согласно которому должно быть четко понятно, что вы являетесь посредником в отношении Фирменных кристаллов Swarovski®, вы должны обеспечить, чтобы ваше собственное название или бренд являлись наиболее заметным названием или брендом, используемым в рекламе ваших услуг или вашего бизнеса.

Во время рекламирования и продвижения ваших услуг и бизнеса товарный знак Swarovski® никогда не должен быть единственно представленным товарным знаком. Ваш собственный бренд, название или логотип должны использоваться в отношении услуг по перепродаже или других услуг и как наиболее заметное название или бренд.

16. Используйте знак Swarovski главным образом путем текстовых ссылок, а логотип Swarovski используйте в некоторых случаях только для указания на то, что вы перепродаете оригинальные неизменные Фирменные кристаллы Swarovski®.

Чтобы гарантировать заметность вашего бренда во всех маркетинговых и рекламных материалах, согласно требованиям настоящего Руководства, необходимо ссылаться на товарный знак Swarovski главным образом в виде упоминания в словесной форме в основном тексте документа, как то более подробно изложено в Основном Руководстве. Использование товарного знака Swarovski в заголовках или в других визуально заметных местах должно быть ограниченным во избежание впечатления того, что вы являетесь розничной организацией компании Swarovski или того, что ваша деятельность по перепродаже связана с компанией Swarovski или финансируется ею.

Логотип Swarovski (изображенный ниже) может быть использован продавцами подлинных не подвергшихся изменениям Фирменных кристаллов Swarovski® в определенном ограниченном контексте, только в соответствии со следующими условиями:

- Использовать только для указания на то, что вы перепродаете оригинальные не подвергшиеся изменениям Фирменные кристаллы Swarovski®. Посредники не могут использовать логотип Swarovski, если Фирменные кристаллы Swarovski® изменены или модифицированы каким-либо образом или используются в качестве компонентов в готовой продукции покупателя.
- Использование логотипа Swarovski должно быть значительно менее выражено в объеме и размещении, чем собственный бренд или фирменный стиль посредника.

- Использовать необходимо таким образом, чтобы не вводить в заблуждение и не создавать ошибочных представлений у потребителей или других клиентов.

Если вы хотите использовать логотип Swarovski в соответствии с настоящим Руководством, свяжитесь с нами по адресу sp.branding@swarovski.com для получения информации, связанной с правилами использования графического материала и цифровых файлов, с целью надлежащего представления логотипа согласно Стандартам визуальной идентичности Swarovski.

17. Не используйте логотип бренда компонентов crystals from Swarovski®.

Как указано выше, право на использование логотипа бренда компонентов crystals from Swarovski® сохраняется за производителями товаров, которые используют Фирменные кристаллы Swarovski® в качестве компонентов (исключительно на основании письменного договора об использовании логотипа, заключенного с компанией Swarovski). Логотип бренда компонентов не может быть использован продавцами отдельных Фирменных кристаллов Swarovski®, так как это может ввести в заблуждение клиентов и потребителей.

18. Всегда следуйте Основному Руководству.

Постоянное соблюдение вышеизложенного Основного Руководства, поможет вам избежать риска введения в заблуждение в отношении производителей или спонсорской поддержки продукции компании Swarovski, которую вы перепродаете. Кратко повторим Основное Руководство:

- Используйте товарный знак Swarovski® только в отношении 100% Фирменных кристаллов Swarovski® или 100% смесей Фирменных кристаллов Swarovski® и Фирменных драгоценных камней Swarovski®, и/или Искусственных камней Swarovski.
- Удостоверьтесь в том, что кристаллы, драгоценные камни и искусственные камни являются на 100% Фирменной продукцией Swarovski®.
- Не используйте никакие логотипы Swarovski, если Вы не заключили письменный договор об использовании логотипа или если иное не предусмотрено настоящими Принципами.
- Осуществляйте надлежащее использование товарного знака Swarovski только путем упоминания в словесной форме в основном тексте рекламы.
- Осуществляйте надлежащее использование товарного знака Swarovski в качестве прилагательного.
- Подтверждайте действительность товарного знака Swarovski путем использования надлежащих символов и уведомлений о правах на товарный знак.
- Используйте фирменное наименование Swarovski как имя существительное без символов товарного знака.
- Сохраняйте целостность наименования и бренда Swarovski.
 - o Не меняйте и не сокращайте наименование или бренд Swarovski.
 - o Не включайте наименование либо бренд Swarovski или любой их узнаваемый элемент в собственные или чужие бренды, логотипы, товарные знаки или фирменные наименования.
 - o Не используйте наименование либо бренд Swarovski или любой их узнаваемый элемент в составе доменных имен в сети Интернет, учетных записей в сети Интернет, имен пользователей социальных сетей, адресов электронной почты или других идентификаторов, используемых в сети Интернет.
 - o Не используйте товарный знак Swarovski в качестве общепотребительного наименования продукции или в качестве наименования категории в отношении продукции, не являющейся Фирменной продукцией Swarovski®.
- Не используйте материалы, охраняемые авторским правом, рекламные материалы или материалы для оформления мест продажи, которые принадлежат компании Swarovski, а также стиль оформления компании Swarovski, кроме случаев, когда это в письменной форме разрешено компанией Swarovski.
- Следите за тем, чтобы ваши дистрибьюторы и партнеры по маркетингу соблюдали настоящее Руководство при проведении мероприятий по маркетингу и продвижению Фирменных кристаллов Swarovski® и вашей собственной продукции, в состав которой входят компоненты Swarovski.