

---

## SWAROVSKI® 브랜드 크리스털 구매자에 대한 올바른 SWAROVSKI® 상표 사용 가이드라인

Swarovski 고객 귀하,

Swarovski® 브랜드 크리스털을 구매해 주셔서 감사합니다. 귀하가 귀하의 고객들에게 마케팅 커뮤니케이션을 함에 있어서 Swarovski 상표의 올바른 사용에 관한 실질적 가이드라인을 제공해 드리고자 합니다.

스와로브스키는 1895년부터 최상의 크리스털 장식을 생산해온 프리미엄 브랜드입니다. 우수한 혁신성과 전 세계 패션, 주얼리, 액세서리, 인테리어 디자인, 조명 업계의 최상급 디자이너 및 브랜드와의 콜라보레이션을 통해 널리 인정 받고 있습니다.

다채로운 컬러, 효과, 모양, 크기로 제공되는 Swarovski 크리스털은 디자이너들에게 환상적인 영감의 팔레트를 선사하며 혁신적인 무납\* 제조방식의 Advanced Crystal 표준에 부합하여 생산됩니다. 디테일에 대한 열정과 고도로 정밀한 커팅으로 만들어지는 이 귀중한 소재(ingredient)는 이 소재로 장식될 어떠한 물품에 대해서도 세련미와 화려함을 더해줍니다.

이에 따라, 귀하의 모든 마케팅 커뮤니케이션에서 귀하가 Swarovski 상표를 사용함에 있어서 이 가이드라인을 준수하실 것을 요청 드립니다. 이 가이드라인에서는 다음 사항을 다룹니다.

- **가이드라인의 적용:** 본 가이드라인이 적용될 대상자, 시기 및 상황
- **기본 가이드라인:** Swarovski의 모든 직접 및 간접 고객들에 의한 Swarovski 상표 사용에 대한 가이드라인
- **소재 고객에 대한 추가 가이드라인:** 완제품이나 반제품에 Swarovski® 브랜드 크리스털을 사용하는 고객 또는 이러한 제품의 재판매업자들이 소재 브랜드로서 Swarovski 상표를 사용하는 경우를 위한 가이드라인
- **재판매업자 고객에 대한 추가 가이드라인:** 향후 유통 및 재판매를 위해서 Swarovski® 브랜드 크리스털을 구매하는 재판매업자 고객이 Swarovski 상표를 사용하는 경우를 위한 가이드라인

Swarovski는 당사 상표를 부적절하게 이용하는 행위를 심각하게 인식하고 있습니다. 당사는 당사의 고객인 귀하를 포함해서 Swarovski의 모든 이해당사자들 모두를 위하여, Swarovski 브랜드의 가치와 이미지를 보호하기 위해 필요한 조치의 일환으로, 시장에서 이루어지는 당사 상표의 사용을 모니터링하고 있습니다. 이 가이드라인을 준수함으로써 Swarovski 브랜드의 가치와 이미지를 유지할 수 있도록 귀하의 협조를 요청 드립니다.

이 가이드라인은 주기적으로 갱신되므로, 지속적으로 검토하시기 바랍니다.

---

## 문의사항 및 연락처

Swarovski 브랜드 및 상표의 적정한 사용, 또는 Swarovski의 브랜딩 프로그램에 관해서 문의사항이 있으시면, 다음으로 연락하시기 바랍니다.

Swarovski Professional Branding: [sp.branding@swarovski.com](mailto:sp.branding@swarovski.com)

\* 0.009% 이하의 납 성분만 포함하는 크리스털 글래스 및 그 밖의 모든 재료

---

## 이 가이드라인의 적용

이 가이드라인은 Swarovski® 브랜드의 루스 크리스탈(loose crystals)과 반제품(forward-integrated products)에 대한 모든 구매자의 Swarovski® 상표 사용에 적용됩니다. 이는 직접 및 간접 구매자(Swarovski로부터 직접 구매하지 않고 재판매업자를 통해서 구매하는 경우)와 재판매를 위해서 구매하는 자, 그리고 귀하의 완제품에 소재로 사용하기 위해서 구매하는 자가 포함됩니다.

이 가이드라인은 광고, 웹, 마케팅 자료 또는 포장에서 사용 여부를 불문하고, Swarovski 상표를 사용하는 모든 경우에 적용됩니다.

Swarovski® 브랜드 크리스탈 구매자가 구매, 판매, 브랜드 사용, 로고 또는 라이선스에 관한 계약 등 Swarovski와 다른 계약을 체결했고, 체결한 해당 다른 계약이 이 가이드라인과 상충되는 경우, 상충되는 조건에 대해서는 체결한 다른 계약이 이 가이드라인보다 우선적인 효력을 갖습니다.

---

## 기본 가이드라인

기본 가이드라인의 개괄적인 내용은 다음과 같습니다. 각 가이드라인에 관한 추가 세부사항과 예시에 대해서는 가이드라인을 클릭하시기 바랍니다.

1. Swarovski® 상표는 오직 Swarovski® 브랜드 크리스탈과 관련해서만 사용해야 합니다.
2. 귀하의 크리스탈이 100% Swarovski® 브랜드 제품이라는 점을 확실히 해야 합니다.
3. 귀하가 서면의 로고 계약을 체결하였거나 기타 이 가이드라인에 달리 규정된 경우가 아닌 한, 어떠한 Swarovski 계열 로고도 사용해서는 안 됩니다.
4. Swarovski 상표는 오직 본문 카피에서의 문구 인용으로만 적절하게 사용해야 합니다.
5. Swarovski 상표를 형용사로서 적절하게 사용해야 합니다.
6. Swarovski 상표가 올바른 트레이드 마크와 문구 형태로 사용되었는지 확인해야 합니다.
7. Swarovski 회사 명칭은 트레이드 마크 없이 명사로 사용해야 합니다.
8. Swarovski 명칭과 브랜드 사용 시 그 통일성을 유지해야 합니다.
  - Swarovski 명칭이나 브랜드를 변형하거나 축약하여 사용할 수 없습니다.
  - Swarovski 명칭이나 브랜드 또는 이 중 인식 가능한 Swarovski 관련 요소를 귀하 자신이나 타인의 브랜드, 로고, 상표 또는 회사 명칭에 포함시킬 수 없습니다.
  - Swarovski 명칭이나 브랜드 또는 이 중 인식 가능한 Swarovski 관련 요소를 인터넷 도메인네임, 온라인 계정 이름, 소셜 미디어 사용자 이름, 이메일 주소 또는 그 밖의 온라인 식별자에 사용해서는 안 됩니다.
  - Swarovski 상표를 귀하의 일반적인 제품 표시로 사용하거나, Swarovski® 브랜드 크리스탈을 사용한 제품 이외의 다른 제품과 관련되는 카테고리 이름으로 사용해서는 안 됩니다.
9. Swarovski가 서면으로 명시적으로 허용하지 않은 한, Swarovski에게 저작권이 있는 자료, 홍보 자료나 판매 자료 또는 Swarovski “룩 앤 필(look & feel)”을 사용해서는 안 됩니다.
10. 귀하의 재판매업자와 마케팅 파트너가 Swarovski® 브랜드 크리스탈 및 Swarovski® 브랜드 크리스탈이 포함된 귀하의 제품에 대한 마케팅 및 프로모션에서도 이 가이드라인을 반드시 준수하도록 해야 합니다.

## 1. Swarovski® 상표는 오직 Swarovski® 브랜드 크리스털과 관련해서만 사용해야 합니다.

Swarovski 브랜드는 Swarovski가 Swarovski 브랜드로 시장에서 판매하는 일련의 특정 프리미엄 크리스털들을 나타내며, 이 브랜드의 사용이 다른 제품이나 서비스에까지 확장되어서는 안 됩니다. Swarovski가 생산하거나 판매하는 다른 브랜드뿐만 아니라, 그 브랜드를 사용한 제품과 관련해서도 Swarovski 상표를 사용하는 것은 귀하의 고객과 소비자를 오도하며, Swarovski 브랜드에 손상을 입히게 됩니다.

특히, Swarovski 브랜드는 다른 회사가 생산 및 판매하거나, Swarovski 프리미엄 브랜드 이외에 다른 브랜드로 Swarovski가 판매하는 다른 제품과 관련하여 사용해서는 절대 안 됩니다. 또한, Swarovski® 브랜드 크리스털 100%가 아닌 완제품 및 반제품에 관련하여 사용해서도 안 됩니다.

이러한 상황에서 Swarovski 상표를 사용하는 것은 고객과 소비자를 오도할 수 있고, 귀하가 상표 침해, 허위 광고 및 불공정 경쟁에 대한 책임을 지게 될 가능성도 있습니다.

## 2. 귀하의 크리스털이 100% Swarovski® 브랜드 제품이라는 점을 확실히 해야 합니다.

Swarovski 상표를 인용하는 것은 귀하가 재판매하거나 귀하의 제품에서 사용하는 크리스털이 100% Swarovski® 브랜드 크리스털임을 보장하기 위한 합리적인 조치를 취한 경우에 한해서 인정됩니다.

귀하가 Swarovski로부터 직접 제품을 구매하는 경우, 귀하가 구매한 크리스털이 Swarovski 정품이라고 생각하셔도 충분히 안전합니다. 그러나, 귀하가 다른 거래 경로를 통해서 구매한 경우, 귀하는 구매한 제품이 정품 Swarovski® 브랜드 크리스털임을 확인하기 위해서 필요한 모든 조치를 취해야 합니다. 모조품 및 가짜 라벨을 부착한 제품을 판매하는 이들이 있음을 유의하시기 바랍니다. 귀하에게 제품을 공급하는 자에게 그 제품이 Swarovski® 브랜드 제품이며, 공급자가 Swarovski로부터 그 제품을 조달했다는 증거를 요구하기 바랍니다.

## 3. 귀하가 서면의 로고 계약을 체결하였거나 이 가이드라인에 달리 규정된 경우가 아닌 한, 어떠한 Swarovski® 계열 로고도 사용해서는 안 됩니다.

이 가이드라인에 규정된 경우를 제외하고, 어떠한 Swarovski 계열 로고를 사용하고자 하는 경우에 귀하는 Swarovski와 관련된 로고 계약을 서면으로 체결해야 합니다. 더 나아가, 일부 로고는 사용이 가능하지만, 다른 로고들은 사용할 수 없습니다. Swarovski와 체결한 로고 계약 없이 Swarovski 로고를 사용하는 것은 고객과 소비자를 혼동시키게 되고, 그로 인해 귀하가 상표 침해, 허위 광고 및 불공정 경쟁행위를 이유로 한 책임을 지게 될 가능성이 있습니다. 귀하가 Swarovski® 로고 사용에 관심이 있는 경우, 이메일 주소 [sp.branding@swarovski.com](mailto:sp.branding@swarovski.com)을 통해 Swarovski Professional Marketing 부서에 연락하시기 바랍니다.

### Swarovski 소재 브랜드 로고

“Swarovski® 크리스털” 소재 브랜드 로고(아래 그림) 사용은 Swarovski와 로고 라이선스 계약을 체결한 자에게만 부여됩니다. Swarovski와 로고 계약을 체결하지 않고 이 로고를 사용할 수 없습니다.



### Swarovski 재판매업자 로고

Swarovski 재판매업자 로고(아래 그림) 사용은 Swarovski와 서면 로고 계약을 체결한 자에게만 부여됩니다. Swarovski와 로고 계약을 체결하지 않고 이 로고를 사용할 수 없습니다.



### Swarovski 로고

Swarovski 로고(아래 그림)는 일정한 요건 하에서만, 변형되지 않은 것이 분명한 정품 Swarovski® 브랜드 크리스털을 취급하는 재판매업자들에게만 사용할 수 있습니다. Swarovski® 브랜드 크리스털이 어떤 방식으로든 변형 또는 수정되거나, 귀하의 이름이나 브랜드에 대한 언급 없이 완제품에서 소재로 사용되는 경우, 재판매업자는 이를 사용할 수 없습니다.

# SWAROVSKI

Swarovski가 선정한 리셀러 고객에 대한 추가 가이드라인에 규정된 조건에 따라, 변형되지 않은 정품 Swarovski® 브랜드 크리스털의 리셀러 고객은 위에 표시된 Swarovski 로고를 사용할 수 있습니다.

### Swarovski 스완 로고

Swarovski의 서면 동의 없이 현재 또는 과거의 Swarovski 스완 로고(아래 그림)를 사용해서는 안 됩니다. Swarovski 스완 로고는 Swarovski 주얼리, 액세서리, 안경류, 조명, 피규어 및 홈 데코 제품을 포함해서, Swarovski가 생산하고 판매하는 완제품 및 반제품과 관련해서만 사용할 수 있는 권리가 있습니다. Swarovski 스완 로고는 Swarovski® 브랜드 루스 크리스털 또는 이러한 제품들로 만들어진 완제품과 관련해서는 절대로 사용할 수 없으며, 그 이유는 이러한 사용이 고객과 소비자에게 혼동을 주게 되고, 문제된 제품의 출처에 관해서 오도하게 되며, 잠재적으로는 귀하가 상표 침해, 허위 광고 및 불공정 경쟁행위로 인한 책임을 지게 될 수 있기 때문입니다.



오직 Swarovski 직영매장 및 Swarovski에서 승인한 소매점들만이 Swarovski 스완 로고를 사용할 수 있습니다.

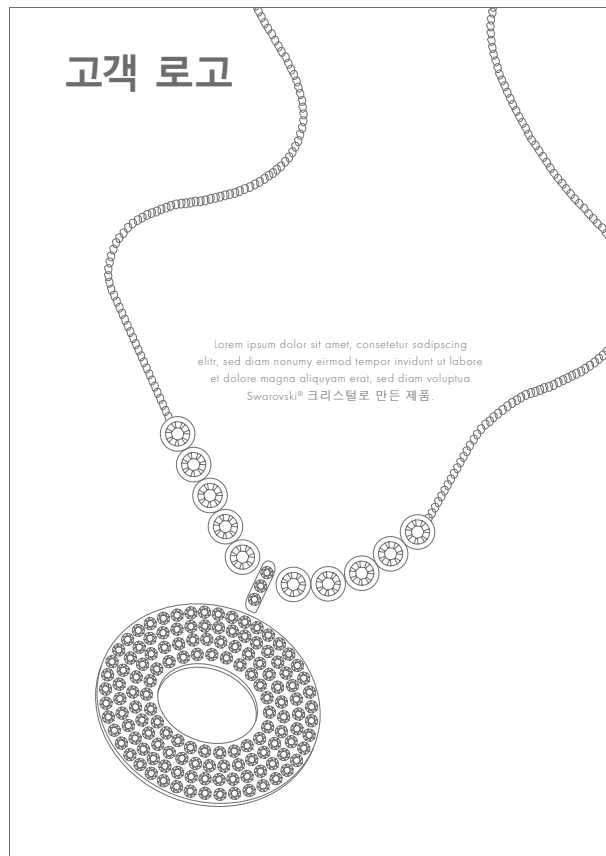
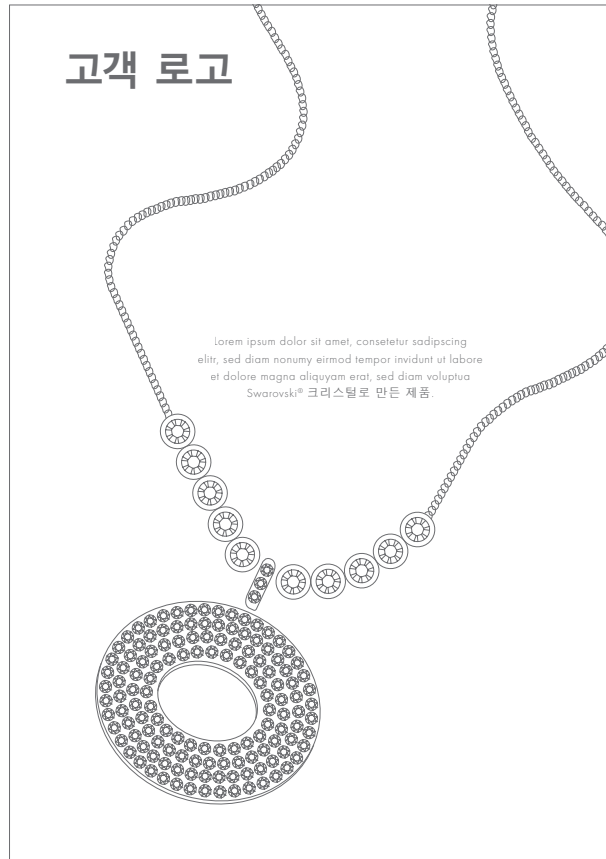
### 그 밖의 Swarovski 계열 상표 및 로고

마지막으로, 당사의 프리미엄 Swarovski 크리스털 제품 라인에 대해서 이전에 사용된 상표를 포함해서, 다른 Swarovski 계열 상표 또는 로고를 사용해서는 안 됩니다. 다음 상표들(아래 그림)은 사용이 중단되었거나, 다른 Swarovski 제품 라인과 관련해서 사용되는 상표들의 예시이며, 이를 사용하면 고객과 소비자에게 혼동을 주게 되므로 Swarovski® 브랜드 크리스털과 관련해서 사용하면 안 됩니다.



### 4. Swarovski® 상표는 오직 본문 카피에서의 문구 인용으로만 적절하게 사용해야 합니다.

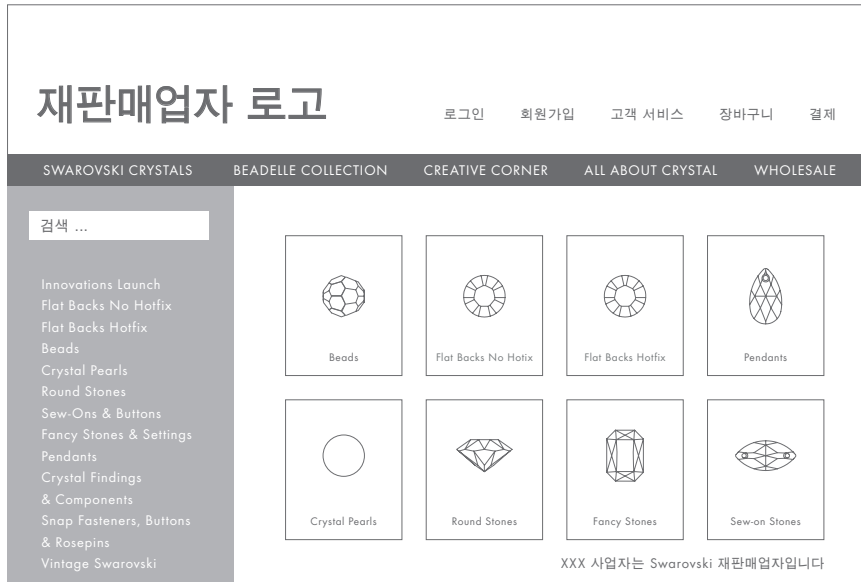
귀하는 라이선스 로고 계약을 체결하지 않은 경우에도 광고, 포장 및 프로모션 자료를 포함한 마케팅 자료에서 Swarovski® 브랜드 크리스털을 나타내는 Swarovski 계열 상표를 사용할 수도 있습니다. 그러나, 이 가이드라인에서 예외적으로 허용하는 경우를 제외하고, 그 사용은 반드시 본문 카피에서의 문구 인용에 한정되어야 하며, 강조하여 사용하는 행위(예를 들어, 굵은 글꼴, 이탤릭체, 밑줄, 컬러 또는 모두 대문자로 강조하는 경우) 없이 동일한 폰트와 크기를 사용해서 주변 텍스트 스타일에 항상 맞추어야 합니다.



카피 텍스트가 없는 경우:



재판매 상황에서 Swarovski에 대한 텍스트 인용이 허용되는 예시 \*



\* 이 예시에서 인용된 회사와 브랜드는 허구이며, 기존의 회사나 브랜드를 언급하기 위한 것이 아닙니다. 기존 회사나 브랜드와 유사하더라도 우연의 일치일 뿐입니다.

## 5. Swarovski® 상표를 형용사로서 적절하게 사용해야 합니다.

상표는 형용사로 표현해야 하며, 반드시 아래와 같이 사용해야 합니다. 따라서, 상표를 명사로 사용해서는 안 되며, 복수나 소유격으로 만들면 안 됩니다. Swarovski 계열 상표는 제품이나 제품 카테고리에 대해서 적절한 일반 명사를 형용사 뒤에 사용해야 합니다.

올바른 사용:            당사의 핸드백은 Swarovski®의 크리스털로 만들어졌습니다.  
                              당사의 핸드백에 사용된 반짝이는 크리스털은 Swarovski® 크리스털입니다.  
                              Swarovski® 비즈(beads)를 이용해서 나만의 주얼리를 만들 수 있습니다.  
                              Swarovski® 차톤(chatons) 및 플랫폼(flatbacks)은 여러 용도로 사용될 수 있습니다.  
                              Swarovski® 크리스털의 크리스털 반짝임은 비교할 수 없을 정도로 뛰어납니다.

잘못된 사용:            당사의 핸드백은 반짝이는 Swarovski로 덮여 있습니다.  
                              Swarovski는 재봉하기가 쉽습니다.  
                              Swarovski의 반짝임은 비교할 수 없을 정도로 뛰어납니다.

## 6. Swarovski® 상표가 올바른 트레이드 마크와 문구 형태로 사용되었는지 확인해야 합니다.

Swarovski 상표는 전세계적으로 Swarovski AG의 등록 상표입니다. Swarovski 상표를 인용하는 모든 마케팅 자료에서 아래 상표 문구와 같이 트레이드 마크 ®을 사용할 것이 요구됩니다.

Swarovski®는 Swarovski AG의 등록 상표입니다.

트레이드 마크 ®은 Swarovski 상표에 대한 최초의 인용 또는 가장 눈에 띄는 인용 시에 사용해야 합니다. Swarovski 상표는 트레이드 마크 ®을 관련된 문서에 한 페이지당 한 번만 표기할 수 있으며, 온라인 사용의 경우에는 별도의 웹페이지마다 한 번만 표기할 수 있습니다.

상표 문구는 광고 하단, 문서의 말미(예를 들어, 마지막 페이지나 뒤 커버)에, 웹페이지 하단의 반복된 문구나 링크에, 또는 그 밖의 디자인에 대한 설명이 들어간 위치에 주어진 서체로 표기해야 하며, 그 문구는 쉽게 접근할 수 있고, 눈에 보이며, 읽을 수 있어야 합니다.

## 7. Swarovski 회사 명칭은 트레이드 마크 없이 명사로 사용해야 합니다.

Swarovski 회사 하나를 언급하거나 또는 Swarovski 회사들을 집합적 그룹으로서 언급할 때는 Swarovski가 명사의 역할을 하므로, Swarovski를 명사로 사용하는 것이 적절합니다. 아울러, Swarovski를 회사 명칭으로 사용할 때는 ® 표시가 필요하지 않습니다.

제품 설명시:            당사의 핸드백은 반짝이는 Swarovski® 크리스털로 만들어 졌습니다.  
                              다이아나의 안경류에는 Swarovski® 크리스털이 포함되어 있습니다.  
                              Swarovski® 비즈(beads)를 이용해서 나만의 주얼리를 만들 수 있습니다.

회사 명칭으로 사용시: Swarovski는 세계적으로 크리스털 마켓을 선도하는 프리미엄 크리스털 제조사입니다.  
                              Swarovski는 사업 파트너들에게 광범위한 서비스를 제공합니다.  
                              혁신과 탁월함에 대한 Swarovski의 열정은 타의 추종을 불허합니다.

## 8. Swarovski® 명칭과 브랜드 사용 시 그 통일성을 유지해야 합니다.

- Swarovski 명칭이나 브랜드를 수정하거나, 늘리거나, 축약해서는 안 됩니다. 예를 들어, 단독으로나 다른 구성부분과 결합해서 스와롭스키, 스왈롭스키, 스와로브, 스와로, 스왈로, 스왈로브, 스왈, 스와, Swaro 또는 Swarov 등을 사용해서는 안 됩니다.
- Swarovski 명칭이나 브랜드 또는 이 중 식별 가능한 요소를 귀하나 다른 재판매 대상자의 브랜드, 로고, 상표 또는 회사 이름에 포함시키면 안 됩니다. 예를 들어, SwaroCrystals, SwaroApp 또는 Swarovski from Diana 등과 같은 용어나 식별자를 만들면 안 됩니다.

- Swarovski 명칭이나 브랜드 또는 이 중 식별 가능한 요소를 인터넷 도메인네임, 온라인 계정 이름, 소셜 미디어 사용자이름, 이메일 주소 또는 그 밖의 온라인 식별자에서 사용하면 안 됩니다.
- Swarovski 상표를 Swarovski® 브랜드 크리스털 이외의 제품과 관련해서 일반적으로 사용하거나, 카테고리 이름 또는 브랜드로 사용해서는 안 됩니다.

**9. Swarovski가 서면으로 명백하게 허용하지 않은 한, Swarovski에게 저작권 있는 자료, 홍보 자료나 판매 자료 또는 Swarovski “룩 앤 필(look & feel)”을 사용해서는 안 됩니다.**

귀하가 Swarovski의 담당자로부터 명시적으로 서면 승인을 받은 경우가 아니면, Swarovski가 개발한 저작권 있는 자료를 사용해서는 안 됩니다. 여기에는 Swarovski 매장(POS)관련 자료, 그리고 Swarovski 공식 웹사이트나 그 밖의 Swarovski 마케팅 및 홍보 자료에 표시되는 아트웍, 사진, 그래픽, 폰트 및 그 밖의 디자인 요소 등을 포함하는 Swarovski “룩 앤 필(look & feel)”이 포함됩니다.

Swarovski의 저작권 있는 자료를 사용하면 Swarovski의 지적재산권을 침해할 뿐만 아니라, Swarovski와의 관련성을 암시함으로써 소비자를 혼동시킬 수도 있으며, 이로 인해서 귀하가 상표 및 저작권 침해, 허위 광고 및 불공정 경쟁행위에 대한 책임을 지게 될 가능성이 있습니다.

**10. 귀하의 재판매업자와 마케팅 파트너가 Swarovski® 브랜드 크리스털 및 Swarovski 브랜드 크리스털이 포함된 귀하의 제품에 대한 마케팅 및 프로모션에서도 이 가이드라인을 반드시 준수하도록 해야 합니다.**

귀하가 Swarovski® 브랜드 크리스털 또는 Swarovski 소재를 포함하고 있는 귀하의 제품을 재판매업자를 통하거나, 온라인 플랫폼에서, 또는 그 밖의 방식으로 중개 업체를 통해서 판매하는 경우, 귀하는 이러한 제품들이 잠재적으로 오도되지 않도록 공정하고 정직하게 시장에서 판매될 수 있게 책임지고 보장해야 합니다. 이를 준수하지 않는 경우, 귀하(또한, 귀하의 재판매업자와 마케팅 파트너도 포함하여)는 상표 침해, 허위 광고 및 불공정 경쟁행위에 대한 책임을 지게 될 가능성이 있습니다.

따라서, 이 가이드라인의 사본을 귀하의 재판매업자와 마케팅 파트너에게 제공하고, 그들이 이를 준수하도록 보장하기 위한 조치를 취하시기 바랍니다.

---

**소재 고객에 대한 추가 가이드라인**

귀하가 Swarovski로부터 직접 구매했는지와 관계없이, 귀하가 완제품이나 반제품(예를 들어, 주얼리, 액세서리, 의류 등)에 Swarovski® 브랜드 크리스털을 포함시키는 경우, **소재 고객(ingredient customer)**에 해당되며, 소재 고객에 대한 아래에 안내된 추가 가이드라인을 반드시 준수해야 합니다. 추가로, Swarovski가 만들지는 않았지만 Swarovski® 브랜드 크리스털 정품이 포함된 제품을 귀하가 재판매하는 경우에도 귀하는 **소재 고객**에 해당하며, 소재 고객에 대한 아래에 안내된 추가 가이드라인을 반드시 준수해야 합니다.

**11. Swarovski® 상표를 오직 소재 브랜드로만 사용해야 하며, 완제품에 대한 브랜드로 사용해서는 안 됩니다.**

Swarovski 상표를 인용함에 있어서 필수적이고 근본적인 원칙은 다음과 같습니다: Swarovski® 브랜드 크리스털이 귀하의 완제품(또는 귀하가 재판매하고 있는 완제품)에서 오직 소재로만 사용되어 있다는 사실을 100% 분명히 해야 한다는 점입니다.

**완제품의 제조사 및/또는 시장 판매사가 누구인지를 반드시 명확히 해야 하며, 이 제품이 Swarovski에 의해서 제조, 판매, 후원 또는 보증된다는 혼동이나 오해의 가능성이 절대 없어야 합니다.**

이러한 관점에서, Swarovski가 Swarovski 상표에 따라 완제품 및 반제품인 주얼리와 그 밖의 제품을 판매하고 있다는 점을 유념하는 것이 중요합니다. 이로 인해서, 귀하(또는 귀하의 공급자)가 귀하의 제품에 대한 제조사 및/또는 판매사라는 점과 Swarovski® 브랜드 크리스털은 오로지 소재로만 사용되었다는 점을 귀하의 광고 및 그 밖의 마케팅 자료에서 명확히 하지 않는 한, 귀하의 제품(또는 귀하가 재판매하는 제품)이 Swarovski에 의해서 제조, 판매, 후원 또는 보증된다고 소비자들이 믿을 수 있기 때문입니다.



귀하의 제품(또는 귀하가 재판매하는 제품)이 Swarovski에 의해서 제조, 판매, 후원 또는 보증된다고 암시할 수 있는 방식으로 Swarovski 상표를 사용하는 것은 소비자를 오도할 수 있으며, 귀하가 상표 침해, 허위 광고 및 불공정 경쟁에 대한 책임을 지게 될 가능성이 있습니다.

## 12. 귀하의 제품 프로모션 시 귀하의 이름이나 브랜드(또는 제조사의 명칭)가 가장 두드러져야 합니다.

완제품의 생산자 및/또는 판매자가 귀하(또는 귀하의 공급자)라는 점을 명확히 해야 한다는 요건에 부합되게, 귀하(또는 귀하의 공급자)의 이름이나 브랜드가 이러한 제품의 프로모션에서 반드시 가장 두드러지도록 해야 합니다.

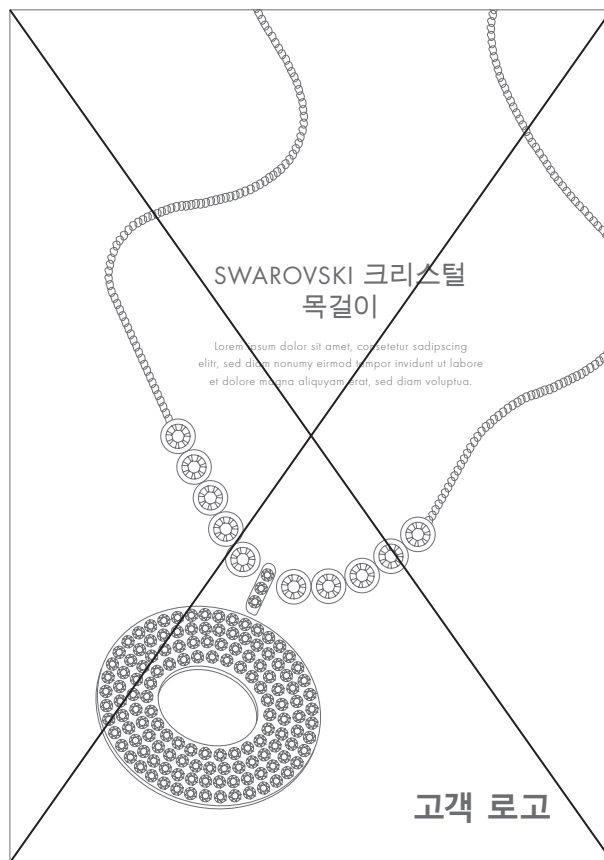
Swarovski® 브랜드 크리스털을 포함하는 제품에 대한 모든 광고 및 홍보에서, Swarovski® 상표가 유일하게 단독으로 표기되어서는 절대로 안 됩니다. (Swarovski가 아니라) 귀하나 귀하의 공급자가 해당 제품의 출처임이 명확하도록, 귀하(또는 귀하의 공급자)의 브랜드, 명칭 또는 로고가 반드시 제품과 함께 사용되어야 하고, 가장 두드러져야 합니다.

예를 들어, 귀하는 결코 제품을 “Swarovski 주얼리” 또는 “Swarovski 선글라스”로 지칭해서는 안 됩니다. 유사하게, 귀하는 “Swarovski”라는 헤드라인, 배너 또는 카테고리 이름 하에 제품들을 제시해서는 결코 안 됩니다. 귀하(또는 귀하의 공급자)의 제품은 반드시 귀하(또는 귀하의 공급자)의 제품으로서 제시되어야 하며, Swarovski는 오로지 소재가 된 Swarovski 크리스털을 사용한 제품과 관련해서만 인용되어야 합니다. 예를 들어:

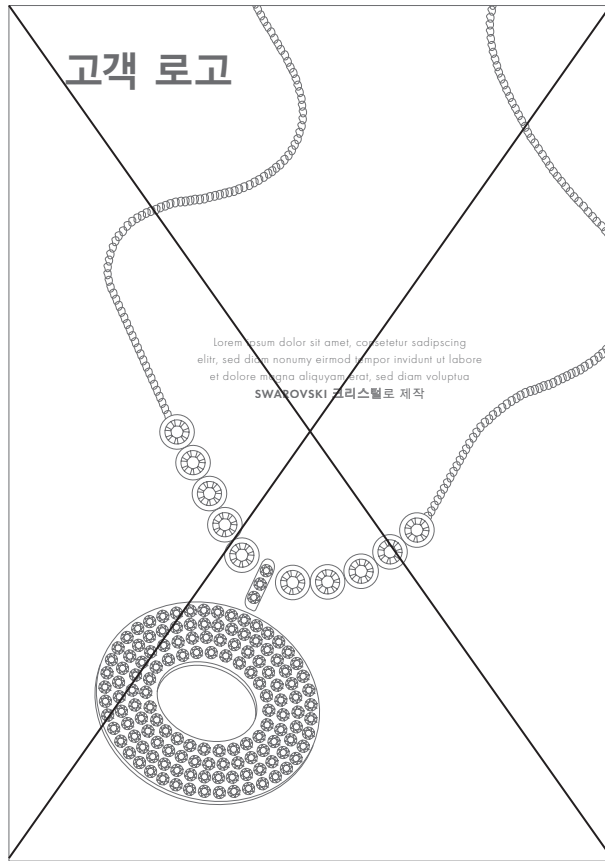
Swarovski® 크리스털로 장식된 DIANA'S JEWELRY

귀하의 모든 마케팅 및 홍보 자료에서 귀하의 브랜드(또는 귀하의 공급자의 브랜드)가 확실히 두드러지도록, Swarovski 상표에 대한 인용은 기본 가이드라인에 보다 상세히 규정된 바와 같이 오로지 본문 카피에서 문구 형태로만 인용될 수 있습니다. 헤드라인이나 그 밖에 시각적으로 두드러지게 Swarovski 상표를 사용하면 안 됩니다.

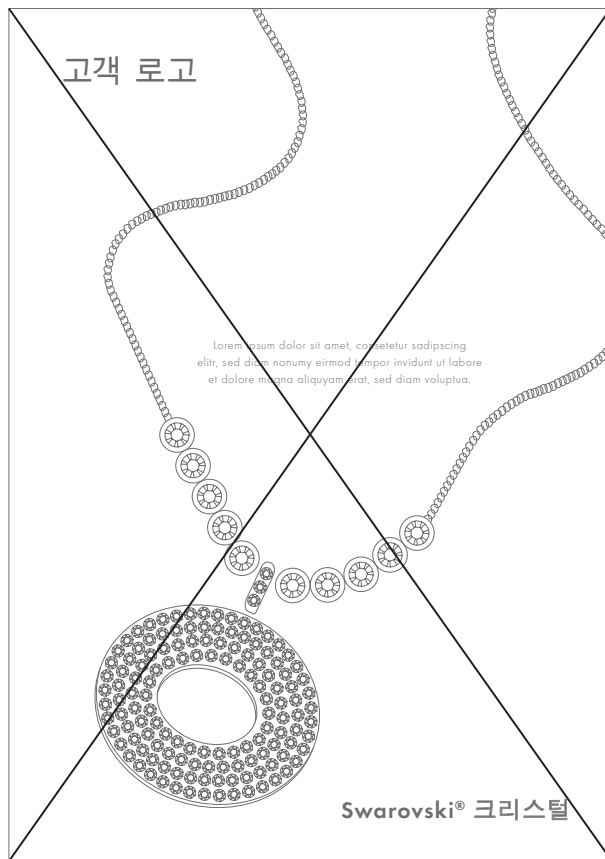
허용되지 않는 예시



허용되지 않는 예시



허용되지 않는 예시



## 허용되지 않는 예시



### 13. 항상 기본 가이드라인을 준수해야 합니다.

위에 규정된 기본 가이드라인을 일관되게 준수하는 것이 귀하의 제품에 대한 출처 또는 스폰서십에 관한 잠재적인 혼동을 피하는데 도움이 될 것입니다. 기본 가이드라인을 다시 요약하면 다음과 같습니다.

- Swarovski® 상표는 오직 Swarovski® 브랜드 크리스털과 관련해서만 사용해야 합니다.
- 귀하의 크리스털이 100% Swarovski® 브랜드 제품이라는 점을 확실히 해야 합니다.
- 귀하가 서면의 로고 계약을 체결했거나 이 가이드라인에 달리 규정되지 않은 한, 어떠한 Swarovski 계열 로고도 사용해서는 안 됩니다.
- Swarovski 상표는 오직 본문 카피에서의 문구 인용으로만 적절하게 사용해야 합니다.
- Swarovski 상표를 형용사로서 적절하게 사용해야 합니다.
- Swarovski 상표가 올바른 트레이드 마크와 문구 형태로 사용되었는지 확인해야 합니다.
- Swarovski 회사 명칭은 트레이드 마크 없이 명사로 사용해야 합니다.
- Swarovski 명칭과 브랜드 사용 시 그 통일성을 유지해야 합니다.
  - Swarovski 명칭이나 브랜드를 변형하거나 축약하여 사용할 수 없습니다.
  - Swarovski 명칭이나 브랜드 또는 이 중 인식 가능한 Swarovski 관련 요소를 귀하 자신이나 타인의 브랜드, 로고, 상표 또는 회사 명칭에 포함시킬 수 없습니다.
  - Swarovski 명칭이나 브랜드 또는 이 중 인식 가능한 Swarovski 관련 요소를 인터넷 도메인네임, 온라인 계정 이름, 소셜 미디어 사용자 이름, 이메일 주소 또는 그 밖의 온라인 식별자에 사용해서는 안 됩니다.
  - Swarovski 상표를 귀하의 일반적인 제품 표시로 사용하거나, Swarovski® 브랜드 크리스털을 사용한 제품 이외의 다른 제품과 관련되는 카테고리 이름으로 사용해서는 안 됩니다.

- Swarovski가 서면으로 명백하게 허용하지 않은 한, Swarovski에게 저작권이 있는 자료, 홍보 자료나 판매 자료 또는 Swarovski “룩 앤 필(look & feel)”을 사용해서는 안 됩니다.
- 귀하의 재판매업자와 마케팅 파트너가 Swarovski® 브랜드 크리스털 및 Swarovski® 브랜드 크리스털이 포함된 귀하의 제품에 대한 마케팅 및 프로모션에서도 이 가이드라인을 확실히 준수하도록 해야 합니다.

---

## 재판매업자 고객에 대한 추가 가이드라인

귀하가 Swarovski로부터 직접 구매했는지와 관계없이, 다른 재판매업자 또는 귀하의 고객에게 귀하가 Swarovski® 브랜드 크리스털 정품을 사용한 완제품이나 반제품, 또는 Swarovski® 브랜드 크리스털 정품을 재판매하는 경우, 귀하는 재판매업자 **고객(reseller customer)**에 해당되며, 재판매업자 고객에 대한 아래 추가 가이드라인을 반드시 준수해야 합니다.

### 14. Swarovski® 상표는 오직 귀하가 Swarovski® 브랜드 크리스털을 재판매한다고 표시하기 위해서만 사용해야 하며, 소재 브랜드 또는 완제품에 대한 브랜드로 사용해서는 안 됩니다.

재판매 상황에서 Swarovski 상표를 인용하는 필수적이고 근본적인 원칙은 다음과 같습니다: 귀하가 Swarovski® 브랜드 크리스털의 재판매업자라는 사실이 **반드시 명확해야** 하며, 귀하가 Swarovski 계열사나 소매상이라거나, 또는 귀하의 재판매 서비스가 Swarovski에 의해서 제공, 후원 또는 보증된다고 혼동되거나 오해될 수 있는 가능성이 절대로 없어야 합니다.

추가로, 귀하가 Swarovski® 브랜드 완제품을 제공하고 있는 것이 아니라는 점과 귀하는 귀하의 이름이나 브랜드에 대한 언급 없이 소재로서 Swarovski® 브랜드 크리스털이 포함된 완제품이라는 문구만을 제공할 수 없습니다.

### 15. 귀하의 이름이나 브랜드가 귀하의 재판매 서비스 홍보에서 사용되는 가장 두드러진 이름이나 브랜드가 되도록 분명히 해야 합니다. Swarovski® 상표는 오직 귀하가 재판매하는 제품의 브랜드로만 인용해야 합니다.

귀하가 Swarovski® 브랜드 크리스털의 재판매업자라는 점을 분명히 해야 한다는 요건에 부합되게, 귀하는 반드시 귀하의 이름이나 브랜드가 귀하의 서비스 및 사업에 대한 프로모션에서 사용되는 가장 두드러진 이름이나 브랜드가 되도록 확실히 해야 합니다.

귀하의 서비스 및 사업에 대한 모든 광고 및 홍보에서, Swarovski 상표는 절대 단독으로 표기되어서는 안 됩니다. 귀하의 브랜드, 이름 또는 로고가 반드시 귀하의 재판매 및 그 밖의 서비스와 관련해서 사용되어야 하고, 가장 두드러진 이름이나 브랜드로 사용되어야 합니다.

### 16. 문구 형태로 인용하는 경우 Swarovski 트레이드 마크를 기본적으로 사용해야 하며, Swarovski 로고는 오직 귀하가 변경되지 않은 정품 Swarovski® 브랜드 크리스털을 재판매한다는 사실을 표시하기 위해서만 제한된 방식으로 사용해야 합니다.

이 가이드라인에 의해 귀하의 모든 마케팅 및 홍보 자료에서 귀하의 브랜드를 확실히 두드러지게 나타내기 위해서, Swarovski 상표에 대한 인용은 기본 가이드라인에 보다 상세히 규정된 바와 같이 기본적으로 본문 카피에서 문구 인용으로 이루어져야 합니다. 귀하가 Swarovski 소매상이라거나 귀하의 재판매 사업이 Swarovski와 제휴되어 있거나 Swarovski의 후원을 받는다는 인상을 주어서는 안 됩니다. 따라서 헤드라인이나 그 밖에 시각적으로 두드러지게 Swarovski 상표를 사용하는 것은 제한해야 합니다.

Swarovski 로고(아래 그림)는 오직 다음과 같은 조건에서만 소정의 제한적 상황에서 변경되지 않은 정품 Swarovski® 브랜드 크리스털의 재판매업자에 의해서 사용될 수 있습니다.

- Swarovski 로고의 사용은 오직 변조되지 않은 정품 Swarovski® 브랜드 크리스털의 재판매를 표시하기 위해서만 이루어질 수 있습니다. Swarovski® 브랜드 크리스털이 어떠한 방식으로든 변경 또는 수정되거나, 구매자 자신의 완제품에서 소재로 사용되는 경우, 재판매업자는 Swarovski 로고를 사용할 수 없습니다.

- 재판매업자의 브랜드나 기업이미지(CI)는 Swarovski 로고보다 크거나 위치에 있어서 반드시 현저하게 두드러져야 합니다.
- Swarovski 로고의 사용은 소비자 또는 다른 고객을 혼동시키거나 오도하지 않는 방법으로 이루어져야 합니다.

귀하가 이 가이드라인에 부합되게 Swarovski 로고를 사용하고자 하는 경우, 로고가 Swarovski의 비주얼 가이드라인 표준에 부합되게 적절하게 사용될 수 있도록 그래픽 가이드라인과 디지털 파일에 대해서 [sp.branding@swarovski.com](mailto:sp.branding@swarovski.com)으로 연락하시기 바랍니다.

## 17. Crystals from Swarovski® (Swarovski® 크리스털)이라는 소재 브랜드 로고를 사용해서는 안 됩니다.

위에 명시된 바와 같이, Swarovski® 크리스털 소재 브랜드 로고 (공식 마크)는 오로지 Swarovski와의 서면 로고 계약에 따라 소재로서 Swarovski® 브랜드 크리스털을 사용하는 제품의 제작자들에 의해서만 사용될 수 있습니다. 고객과 소비자에게 혼동을 줄 수 있기 때문에, 소재 브랜드 로고를 Swarovski® 브랜드 루스 크리스털의 재판매업자가 사용하는 것은 절대 안 됩니다.

## 18. 항상 기본 가이드라인을 준수하십시오.

위에 요약된 기본 가이드라인을 일관되게 준수하는 것은, 귀하가 재판매하는 Swarovski 제품에 대한 출처 또는 후원업체에 대한 잠재적 혼동을 피하는데 도움이 될 것입니다. 기본 가이드라인을 다시 요약하면 다음과 같습니다.

- Swarovski® 상표는 오직 100% Swarovski® 브랜드 크리스털 또는 Swarovski® 브랜드 크리스털의 100% 믹스처, 그리고 Swarovski® 브랜드 쟁스톤 및/또는 Swarovski 브랜드 크리에이티드 스톤과 관련해서만 사용해야 합니다.
- 귀하의 크리스털이 100% Swarovski® 브랜드 제품이라는 점을 확실히 해야 합니다.
- 귀하가 서면의 로고 계약을 체결했거나 이 가이드라인에 달리 규정되지 않은 한, 어떠한 Swarovski 계열 로고도 사용해서는 안 됩니다.
- Swarovski 상표는 오직 본문 카피에서의 문구 인용으로만 적절하게 사용해야 합니다.
- Swarovski 상표를 형용사로서 적절하게 사용해야 합니다.
- Swarovski 상표가 올바른 트레이드 마크와 문구 형태로 사용되었는지 확인해야 합니다.
- Swarovski 회사 명칭은 트레이드 마크 없이 명사로 사용해야 합니다.
- Swarovski 명칭과 브랜드 사용 시 통일성을 유지해야 합니다.
  - Swarovski 명칭이나 브랜드를 변형하거나 축약하여 사용할 수 없습니다.
  - Swarovski 명칭이나 브랜드 또는 이 중 인식 가능한 Swarovski 관련 요소를 귀하 자신이나 타인의 브랜드, 로고, 상표 또는 회사 명칭에 포함시킬 수 없습니다.
  - Swarovski 명칭이나 브랜드 또는 이 중 인식 가능한 Swarovski 관련 요소를 인터넷 도메인네임, 온라인 계정 이름, 소셜 미디어 사용자 이름, 이메일 주소 또는 그 밖의 온라인 식별자에 사용해서는 안 됩니다.
  - Swarovski 상표를 귀하의 일반적인 제품 표시로 사용하거나, Swarovski® 브랜드 크리스털을 사용한 제품 이외의 다른 제품과 관련되는 카테고리 이름으로 사용해서는 안 됩니다.
- Swarovski가 서면으로 명백하게 허용하지 않은 한, Swarovski에게 저작권이 있는 자료, 홍보 자료나 판매 자료 또는 Swarovski “룩 앤 필(look & feel)”을 사용해서는 안 됩니다.
- 귀하의 재판매업자와 마케팅 파트너가 Swarovski® 브랜드 크리스털 및 Swarovski® 브랜드 크리스털이 포함된 귀하의 제품에 대한 마케팅 및 프로모션에서도 이 가이드라인을 반드시 준수하도록 해야 합니다.