

Swarovski® Müşterileri İçin

Swarovski® Markalarının Kullanım İlke ve Talimatlarına İlişkin Kılavuz

Değerli Swarovski Müşterisi,

Swarovski® kristallerini satın aldığınız için teşekkür eder ve bu seçiminizden ötürü sizi tebrik ederiz. Bu Kılavuz ile, Müşterilerinizle yapacağınız tüm pazarlama iletişimi faaliyetlerinde Swarovski tescilli markalarının doğru kullanımına yönelik ilke ve talimatları bilgilerinize sunarız.

Swarovski, 1895 yılından beri kristal süslemelerde dünya lideri bir markadır. Swarovski, yenilikçi mükemmelliği ve dünya çapında moda, mücevher, aksesuar, iç dizayn ve aydınlatma sektörlerinde üst sınıf tasarımcılarla ve markalarla yaptığı işbirlikleri ile tanınmaktadır.

Birçok renk, efekt, şekil ve boyutta üretilen Swarovski kristalleri tasarımcılara muhteşem bir ilham kaynağı sunmakta ve yenilikçi, İleri Kurşunsuz¹ Kristal standardına göre üretilmektedir. Detaylı ve yüksek hassasiyetli kesim tutkusundan doğan bu değerli malzemeler, süsledikleri her yerde zarif bir cazibe kaynağı olurlar.

Bu nedenle, Swarovski markalarına ilişkin her türlü pazarlama ve iletişim faaliyetinde bu Kılavuzda yer alan ilke ve talimatları uygulamanızı tavsiye ediyoruz. Bu Kılavuzda şu bilgiler bulunur:

● **Kuralların Uygulanması:** Kurallar kimler tarafından, ne zaman ve hangi koşullar altında uygulanacaktır?

● **Temel Kurallar:** Swarovski tescilli markalarının doğrudan ve dolaylı Swarovski müşterileri tarafından nasıl kullanılacağını belirleyen kurallardır.

¹ % 0,0009 veya daha az kurşun içeren kristal cam ve diğer bütün materyaller

● **Hammadde satın alan müşteriler için kurallar:** Swarovski® marka kristalleri kendi tamamlanmış veya yarı tamamlanmış mamullerinde hammadde markası olarak kullanan müşterilere veya bayi satıcılarına yönelik olarak hazırlanmış kurallardır.

● **Satıcılara yönelik ek kurallar:** Swarovski® marka kristalleri dağıtım ve satış amacıyla satın alan satıcılara yönelik Swarovski tescilli markasının kullanım kurallarıdır.

Swarovski, tescilli markalarının kullanılması konusunda son derece hassas olup, herhangi bir kötüye kullanıma hiçbir şekilde tolerans göstermemektedir. Swarovski markasının imajının ve değerinin bütün Swarovski menfaat sahipleri ve siz de dahil olmak üzere, bütün müşterilerimiz adına korunması için, tescilli markamızın kullanımını denetlemekteyiz. Sizden, bu Kılavuzdaki kuralları uygulayarak Swarovski markasının değer ve imajını korumada bizlere destek olmanızı rica ediyoruz.

Lütfen bu Kılavuza zaman zaman geri dönerek güncellemeler hakkında bilgi edininiz.

Sorular ve İrtibat

Swarovski markaları veya Swarovski Marka Kullanım Programı konusunda herhangi bir sorunuz varsa lütfen aşağıda belirtilen adresi kullanarak iletişime geçiniz:

Swarovski Profesyonel Marka Departmanı: sp.branding@swarovski.com

Kuralların Uygulanması

Bu Kılavuzda yer alan kurallar, Swarovski® kristal taşlar ve yarı-bitmiş ürünlerini satın alan müşteriler için Swarovski® tescilli markalarının kullanım şekli hakkındadır. Doğrudan ve dolaylı (doğrudan Swarovski'den değil de diğer satıcılardan alım yapanlar) satın alan müşteriler, pazarlama amaçlı satın alanlar ve kendi tamamlanmış ürünlerinde hammadde olarak kullanmak üzere satın alanlar bunlara dahildir.

Bu Kurallar Swarovski markasının reklamlarda, web üzerinde, pazarlama materyallerinde veya ambalaj malzemelerinde kullanımında da geçerlidir.

Swarovski® kristal satın alan bir müşteri, Swarovski ile alım-satım, marka kullanımı, logo veya lisans sözleşmeleri gibi başka sözleşmeler yaptığı takdirde ve söz konusu sözleşme(ler) bu Kılavuzda belirtilen koşullarla uyumsuzluk yarattığı takdirde, ilgili sözleşmeler bu Kılavuzlara göre üstünlük arz edecektir.

Temel Kurallar

Aşağıda belirtilen noktalar Temel Kurallar'ın bir özetidir. Her bir kuralla ilgili ek detaylar ve örnekler için kuralın üzerine tıklayınız.

1. Swarovski® tescilli markasını sadece Swarovski® markalı kristaller için kullanınız.
2. Kristallerinizin %100 Swarovski® markalı ürünler olduğundan emin olunuz.
3. Yazılı bir logo anlaşması imzalanmaksızın veya bu Kılavuzda başka şekilde belirtilmediği sürece herhangi bir Swarovski markasını asla kullanmayınız.
4. Swarovski tescilli markasına yazılı metinler içinde referans verilmesi halinde, yazılı metinlerde referans vermeye ilişkin kurallara uygun kullanınız.
5. Swarovski tescilli markasının bir sıfat olarak kullanıldığı durumlarda, kurallara uygun şekilde kullanınız.
6. Swarovski tescilli markasını, gereken yerlerde, uygun tescilli marka sembolleri ve göstergelerle tanımlayınız.
7. Swarovski şirket unvanının isim olarak kullanıldığı hallerde, tescilli marka sembolleri olmadan kullanınız.
8. Swarovski unvanının ve markasının itibarını koruyunuz.
 - Swarovski unvanını veya markasını kısaltmayınız, uzatmayınız veya değiştirmeyiniz.
 - Swarovski unvanını veya markasını veya bunların ayırt edici unsurlarını kendinize ait veya diğer markalara, logolara, tescilli markalara veya şirket isimlerine dahil etmeyiniz.
 - Swarovski unvanını veya markasını veya bunların ayırt edici unsurlarını internet alan adlarında, çevrimiçi hesap isimlerinde, sosyal medya kullanıcı hesap isimlerinde, e-posta adreslerinde veya diğer çevrimiçi tanımlayıcılarda kullanmayınız.
 - Swarovski tescilli markasını, Swarovski® markalı ürünler haricindeki ürünlere gönderme yaparken jenerik ürün adı veya kategori ismi olarak kullanmayınız.

9. Telif hakkı teşkil eden Swarovski materyalleri, satış noktası (POS) tanıtım materyallerini veya herhangi bir Swarovski formatını yazılı olarak Swarovski tarafından yetkilendirilmedikçe kullanmayınız.

10. Kendi bayilerinizin ve pazarlama ortaklarınızın, Swarovski® kristallerinin ve Swarovski® kristal içeren kendi ürünlerinizin pazarlanması ve promosyonunda bu Kılavuzda yer alan kurallara uyduklarından emin olunuz.

1. Swarovski® markasını sadece Swarovski® marka kristaller için kullanınız.

Swarovski markası, Swarovski tarafından, Swarovski markası altında pazarlanan yüksek kalite kristalleri temsil etmektedir ve kullanımı herhangi başka bir mal ve hizmeti kapsayacak şekilde genişletilemez. Swarovski tescilli markası, Swarovski tarafından üretilen veya pazarlanan diğer markalar da dahil olmak üzere başka markalara ait ürünler için kullanıldığında müşteri ve tüketiciler için yanıltıcı nitelikte olacak ve aynı zamanda Swarovski markasının itibarına zarar verecektir.

Swarovski markası özellikle başka firmalar tarafından üretilen ve pazarlanan ürünler için veya Swarovski tarafından başka bir marka altında pazarlanan ürünler için kullanılmamalıdır. Aynı şekilde, %100'den az oranda Swarovski® markalı kristal içeren bitmiş veya yarı-bitmiş ürünler için de Swarovski markasının kullanımı yasaktır.

Swarovski markasının bu şekilde kullanımı müşterileri ve tüketicileri yanıltabilir ve potansiyel olarak tescilli marka hakkına tecavüz , aldatıcı reklam ve haksız rekabet suçlamalarında sorumluluk size ait olabilir.

2. Kristallerinizin %100 Swarovski® markalı kristaller olduğundan emin olunuz.

Swarovski tescilli markasını kullanabilmeniz için, sattığınız veya kendi ürünlerinizde kullandığınız kristallerin %100 Swarovski® marka kristaller olduğundan emin olmak için gerekli kontrolleri yapmanız gerekmektedir.

Direkt olarak Swarovski'den alışveriş yapıyorsanız, satın aldığınız kristallerin gerçek Swarovski ürünleri olduğundan emin olabilirsiniz. Ancak, diğer ticari kanallardan alım yaptığınız takdirde, satın aldığınız ürünlerin gerçek Swarovski® kristaller olduğundan emin olmak için bazı kontroller yapmanız gerekecektir. Piyasada bazı sahte ve yanlış etiketlenmiş ürün satıcıları dabulunmaktadır. Lütfen, tedarikçiniz konusunda dikkatli olunuz ve ürünlerin gerçekten Swarovski® ürünleri olduğuna ve tedarikçinizin ürünlerini Swarovski'den temin etmiş olduğuna dair kanıt isteyiniz.

3. Bu Kılavuzda aksi belirtilmedikçe veya yazılı bir logo sözleşmesi imzalamadığınız sürece, hiçbir Swarovski® logosunu kullanmayınız.

Bu Kılavuzda yer alan kurallarda aksi belirtilmediği sürece, **herhangi** bir Swarovski logosunun kullanımı, Swarovski ile bir logo sözleşmesinin imzalanmış olmasını gerektirir. Diğer taraftan, bazı logolar kullanıma uygunken, diğerleri değildir. Swarovski logosunun, Swarovski ile yapılacak imzalı bir logo sözleşmesi olmadan kullanılması müşteriler ve tüketiciler için yanıltıcı olabilir ve sizi tescilli marka hakkına tecavüz, aldatıcı reklam ve haksız rekabet suçlamalarıyla karşı karşıya bırakabilir. Swarovski® Logosunu kullanmak istiyorsanız, lütfen aşağıda belirtilen e-posta adresi vasıtasıyla Swarovski Profesyonel Pazarlama departmanı ile temasa geçiniz: sp.branding@swarovski.com

Swarovski Hammade Marka Logosu

“Crystals from Swarovski®” hammadde markası logosunun kullanımı (aşağıdaki resim) Swarovski ile yazılı bir logo anlaşması imzalayanlara özeldir. Swarovski ile imzalanmış logo sözleşmeniz yok ise bu logoyu kullanmayınız.



Swarovski Satıcılarının Kullanabileceği Logolar

Swarovski Satıcılarının aşağıdaki resimde belirtilen Swarovski logosunu kullanabilmeleri için Swarovski ile yazılı bir logo sözleşmesi imzalamış olmaları gerekmektedir. Logosunun Swarovski ile imzalanmış bir logo sözleşmesinin bulunmaması halinde bu logoyu kullanmayınız.



Swarovski Logosu

Swarovski logosu (aşağıdaki resim) sadece gerçek, üzerinde değişiklik yapılmamış Swarovski® marka kristal satan bayiler tarafından belirli koşullarda kullanılabilir.. Swarovski® marka kristaller herhangi bir şekilde değişikliğe uğramış veya alıcının tamamlanmış ürünlerine hammadde olarak eklenmiş ise bu logo kullanılamaz.

SWAROVSKI

Burada resmi görülen Swarovski logosu orijinal Swarovski® markalı kristaller satan satıcılar tarafından, Ek Kılavuzda belirtilen koşullar altında kullanılabilir.

Swarovski Kuğu Logosu

Aşağıda resmi görülen güncel ve eski Swarovski kuğu logolarını (aşağıda resmi görülen) veya bunların versiyonlarını, Swarovski ile yaptığınız yazılı bir sözleşme olmaksızın kullanmayınız. Swarovski kuğu logoları münhasır olarak Swarovski tarafından üretilen ve pazarlanan tamamlanmış veya yarı tamamlanmış ürünlere ayrılmıştır. Bunlara Swarovski mücevherat, aksesuarlar, gözlükler, aydınlatma, heykeltikler ve ev dekor ürünleri dahildir. Swarovski Kuğu Logosu hiçbir zaman Swarovski® marka kristal taşlarla alakalı olarak veya bu materyallerle yapılmış bitmiş ürünler için kullanılamaz. Bu şekilde bir kullanım müşteri ve tüketicileri aldatıcı ve ilgili ürünlerin kaynağı konusunda yanıltıcı nitelikte olacaktır ve sizi tescilli marka hakkına tecavüz, aldatıcı reklam ve haksız rekabet suçlamalarıyla karşı karşıya bırakabilir.



Sadece Swarovski ve yetkili bağımsız perakendeciler Swarovski kuğu logosunu kullanabilir.

Diğer Swarovski Tescilli Markaları ve Logoları.

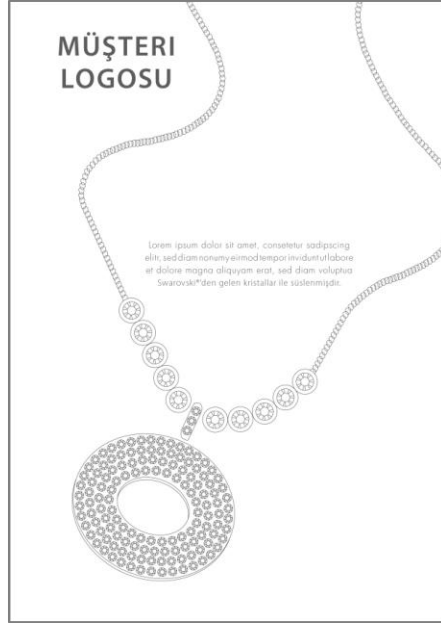
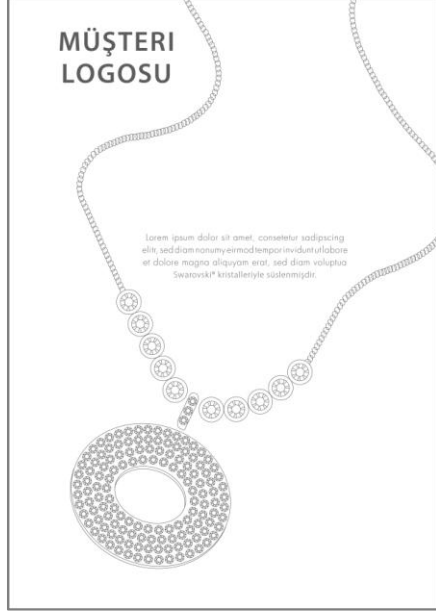
Son olarak, Swarovski seçkin kristal ürün çeşitleri için geçmişte kullanılanlar dahil olmak üzere, diğer hiçbir Swarovski tescilli markası ve logosunu kullanmayınız. Aşağıdaki tescilli markalar (aşağıdaki resim) artık kullanılmayan veya başka Swarovski ürün çeşitleriyle ilişkili olarak kullanılan tescilli marka örnekleridir ve bu şekilde bir kullanım müşteri ve tüketiciler için yanıltıcı nitelikte olacağından, Swarovski® kristallerle ilişkili olarak kullanılmamalıdır.



4. Swarovski® tescilli markasının yazılı metinler içinde referans verilirken doğru şekilde kullanılması.

Yukarıda belirtilen logo sözleşmelerinin hiç birinin mevcut olmadığı durumlarda, reklam, paketlenme ve promosyon materyalleri de dahil olmak üzere pazarlama malzemelerinizde Swarovski® marka kristallere referans vermek amacıyla Swarovski tescilli markasını kullanmanız mümkündür. Ancak, bu Kılavuzda aksine bir koşul bulunmadığı takdirde, söz konusu kullanım sadece metin içinde yazılı olarak yapılabilir ve standard metin stiline uygun şekilde olmalıdır, metnin geri kalanı ile aynı tip ve boyda font kullanılmalı, vurgulama yapılmamalıdır (örneğin, kalın, italik, renkli veya büyük harf olmamalıdır).

Hammadde markası olarak Swarovski 'nin Yazılı Metinlerde kullanımına kabul edilebilir bir örnek*



Reklam metni yoksa:



Bayi satışlarında uygulanması gereken yazılı kullanım şekline örnekler: *

BAYI LOGOSU

[Giriş](#) [Kaydol](#) [Müşteri Hizmetleri](#) [Sepeti görüntüle](#) [Çıkış](#)

SWAROVSKI KRISTALLERI BEADELLE KOLLEKSİYONU YARATICI KÖŞE KRISTAL HAKKINDA HERŞEY TOPTAN SATIŞLA

Search ...

- Inovasyon Lasmanı
- Düzeltilmemiş yassı taşlar
- Düzeltilmiş yassı taşlar
- Boncuklar
- Kristal İnciler
- Yuvarlak Taşlar
- Üzerine dikililer ve düğmeler
- Süslü taşlar ve Mihlama Çeşitleri
- Kolye Uçları
- Kristal Bulgular ve Bileşenleri
- Çift çıtlar, Düğmeler, Broşlar
- Swarovski Vintaj

 Beads	 Flat Backs No Hotix	 Flat Backs Hotix	 Pendants
 Crystal Pearls	 Round Stones	 Fancy Stones	 Sew-on Stones

XXX firması bir Swarovski bayisidir

5. Swarovski® tescilli markasının sıfat olarak doğru kullanımı.

Tescilli markalar, sıfat olarak niteliyici bir işlev görür ve bu şekilde kullanılmalıdırlar. Bu nedenle markayı bir isim olarak kullanmayınız, çoğul veya iyelik belirten sözcük haline getirmeyiniz. Swarovski tescilli markasını her zaman sıfat olarak, ilgili ürün veya ürün çeşidi için jenerik bir isimden önce kullanınız.

Doğru kullanıma örnekler:

El çantalarımız göz alıcı Swarovski®/ Swarovski® kristalleri ile bezenmiştir.

Swarovski® boncuklarıyla kendi kişisel mücevher tasarımlarınızı yapabilirsiniz.

Swarovski® sivri ve yapışkanlı taşlar birçok değişik uygulamada kullanılabilir.

Swarovski® Kristallerinin parlaklığı eşsizdir.

Yanlış kullanım:

El çantalarımız pırıltılı Swarovski'lerle donatılmıştır.

Swarovski'yi dikmek kolaydır.

Swarovski'nin pırıltısı benzersizdir.

6. Swarovski®'nin tescilli marka sembolleri ve açıklamalarla doğru şekilde markasal kullanımı

Swarovski tescilli markası, Swarovski AG'nin dünya çapında tescil edilmiş ticari markasıdır. Swarovski tescilli markasına referansta bulunan bütün pazarlama materyallerinde,® tescilli marka sembolünün de, aşağıdaki tescilli marka açıklamasının kullanımı da zorunludur.

Swarovski® Swarovski AG'nin tescilli markasıdır.

® sembolü Swarovski markasına yapılan ilk ya da en önemli referansta kullanılmalıdır. Arka arkaya gelen belgelerde, Swarovski markasına sadece bir kez ® sembolünü uygulayınız. Çevrim içi kullanımlarda, her bir web sayfası için bir defa ® sembolünü kullanınız.

Tescilli marka açıklaması reklam altında veya belge sonunda (örneğin son sayfaya veya arka kapağa) okunabilir karakterlerle, sürekli olarak kullanılan aynı açıklamayla veya web sayfasının sonuna link yerleştirilerek yazılmalıdır veya tasarımı tamamlayan diğer bir yere, kolayca erişebilir, görünür ve okunabilir olması kaydıyla yerleştirilebilir.

7. Swarovski şirket unvanının isim olarak tescilli marka sembolleri olmaksızın kullanımı.

Swarovski şirketine veya kolektif olarak Swarovski şirketler grubuna referansta bulunduğunuzda, Swarovski'yi isim olarak kullanmanız kabul edilebilir ve uygundur çünkü bu durumda bir isim olarak işlev görmektedir. Buna ek olarak, Swarovski şirket unvanı olarak kullanıldığında ® sembolü gerekli değildir.

Tescilli marka olarak kullanım:

El çantalarımız göz alıcı Swarovski® kristalleriyle kaplanmıştır.

Diana'nın gözlüklerinde Swarovski® kristalleri bulunur.

Swarovski® boncuklarıyla kendi kişisel mücevher tasarımlarınızı gerçekleştirebilirsiniz.

Firma adı olarak kullanım:

Swarovski dünyanın önde gelen kaliteli kristal üreticisidir.

Swarovski iş ortaklarına geniş bir hizmet yelpazesi sunmaktadır.

Swarovski'nin yenilikçilik ve mükemmellik tutkusu eşsizdir.

8. Swarovski® unvanının ve markasının bütünlüğünü muhafaza etme yükümlülüğü.

● Swarovski unvanını ve markasını değiştirmeyin, uzatmayın veya kısaltmayın. Örneğin, Swaro veya Swarov gibi kelimeleri yalnız veya diğer unsurlarla birleştirerek kullanmayın.

● Swarovski unvanını veya markasını veya herhangi ayırt edici unsurunu kendi markalarınızın veya diğer markaların, logoların, tescilli markaların veya firma adlarının içine dahil etmeyiniz. Örneğin, *SwaroCrystals* veya *SwaroApps* veya *Diana'dan Swarovski* gibi terimler veya tanımlamalar yaratmayınız.

● Swarovski adını veya markasını veya herhangi ayırt edici unsurunu internet alan adlarında, çevrimiçi hesap isimlerinde, sosyal medya kullanıcı adlarında, e-posta adreslerinde veya diğer tanımlayıcılarda kullanmayınız.

● Swarovski tescilli markasını, Swarovski® Marka Kristaller haricinde, genel isim olarak, jenerik halde, kategori adı veya marka olarak kullanmayınız.

9. Telif hakkı teşkil eden Swarovski materyalleri, satış noktası (POS) tanıtım materyallerini veya herhangi bir Swarovski formatını yazılı olarak Swarovski tarafından yetkilendirilmedikçe kullanmayınız.

Swarovski tarafından geliştirilmiş telif haklı materyallerini sadece Swarovski temsilcileri tarafından yazılı olarak yetkilendirildiğiniz takdirde kullanabilirsiniz. Bunlara Swarovski satış noktası materyalleri (POS), Swarovski formatı, sanat çalışmaları, fotoğraflar, grafikler, fontlar ve Swarovski resmi web sitesinde sunulan diğer tasarım unsurları veya diğer Swarovski pazarlama ve promosyon materyelleri de dahildir.

Telif hakkı teşkil eden Swarovski materyallerin kullanımı sadece Swarovski'nin fikri mülkiyet haklarını ihlal etmemeyle kalmayacak, aynı zamanda Swarovski ile bir ortaklık olduğu izlenimi yaratarak, müşterileri yanıltıcı nitelikte olacak ve sizi tescilli marka hakkına tecavüz, telif hakkı ihlali, aldatıcı reklam ve haksız rekabet suçlamalarıyla karşı karşıya bırakabilecektir.

10. Müşterilerin bayilerinin veya pazarlama ortaklarının Swarovski marka kristallerin ve Swarovski hammaddesi içeren ürünlerin pazarlamasında bu Kılavuzda yer alan kurallara uyduğundan emin olunması gerekliliği.

Swarovski® marka kristallerin veya Swarovski hammaddesi içeren kendi ürünlerinizin satışını bayi aracılığıyla, çevrimiçi platformlarda veya aracılar vasıtasıyla yapıyorsanız, bu durumlarda ürünlerin dürüstçe ve yanıltıcı olmayacak şekilde pazarlandığını garantiye almak sizin sorumluluğunuzdadır. Aksi takdirde hem siz, hem bayileriniz ve pazarlama ortaklarınız telif hakkı ihlali, aldatıcı reklam ve haksız rekabet suçlamalarıyla karşı karşıya kalabilirsiniz.

Bu nedenle, lütfen bu Kılavuzun bir nüshasını bayilerinize ve pazarlama ortaklarınıza tedarik ediniz ve uygulandıklarından emin olmak için gerekli çalışmaları yapınız.

Hammaddede Müşterileri için Ek Kurallar

Swarovski'den doğrudan satın alınmış olsun veya olmasın, kendi üretiminiz olan tamamlanmış veya yarı tamamlanmış ürünlere gerçek Swarovski® marka kristaller katmak istemeniz halinde (örneğin: mücevherat, aksesuar, giyim vs.), bu durumda **hammadde müşterisi** olarak tanımlanırsınız ve hammadde müşterileri için ek kuralları izlemekle yükümlü hale gelirsiniz. Buna ek olarak, Swarovski tarafından üretilmeyen, fakat gerçek Swarovski® marka kristallerin katıldığı ürün satan bir bayi iseniz de **hammadde müşterisi** sayılır ve hammadde müşterilerine yönelik ek kuralları izlemekle yükümlü olursunuz.

11. Swarovski® tescilli markasını sadece hammadde markası olarak kullanınız; satışa hazır ürünlerin markası olarak kullanmayınız.

Swarovski tescilli markasına referans verirken göz önünde bulundurmanız gereken temel ve en önemli ilke şudur: Swarovski® marka kristalleri kendi bitmiş ürünlerinizde (veya satışını yaptığınız bitmiş ürünlerde) bileşen olacak kullandığınız gerçeği çok açık şekilde belirtilmelidir.

Tamamlanmış ürünlerin kimin tarafından üretildiği ve/veya pazarlandığı çok açık şekilde belirtilmeli ve söz konusu mamullerin Swarovski tarafından üretildiğine, pazarlandığına veya desteklendiğine dair karıştırılma veya yanıltmaya sebep olacak herhangi bir olasılığın bulunmaması gerekmektedir.

Bu kapsamda, Swarovski'nin, Swarovski tescilli markası altında tamamlanmış ve yarı tamamlanmış mücevherat ve diğer ürünleri pazarladığını hatırlamak önemlidir. Bu nedenle, müşterileriniz ürünlerinizin (veya sattığınız ürünlerin) Swarovski tarafından imal edilmiş, pazarlanmış veya onaylanmış olduğunu varsayabilirler. Böyle bir durumun oluşmaması için, reklamlarınızda ve diğer pazarlama iletişiminizde ürünlerinizin üreticisinin ve/veya pazarlayıcısının siz (veya tedarikçiniz) olduğunu ve Swarovski® marka kristallerin sadece hammadde olarak kullanıldığını çok açık şekilde belirtmeniz gerekmektedir.

Swarovski tescilli markasının, ürünleriniz (veya satışını yaptığınız ürünler) Swarovski tarafından imal edilmiş, pazarlanmış veya onaylanmış gibi bir izlenim yaratılarak kullanılması müşterileri yanıltabilir ve telif hakkı ihlali, aldatıcı reklam ve haksız rekabet suçlamalarıyla karşı karşıya kalmanıza neden olabilir.

12. Ürün promosyonunda en belirgin unvan veya markanın kendi unvanınız veya markanız (veya üretici adı) olduğundan emin olunuz.

Satışa hazır ürünlerin üreticisi ve/veya pazarlayıcısı veya tedarikçisi olduğunuzu açıkça belirtmeniz zorunludur. Bununla birlikte bu malların satışa sunulmasında kendi unvanınız veya tedarikçinizin unvanının ve ayrıca markasının en belirgin unvan ve marka şeklinde kullanılmasını sağlamanız gerekir.

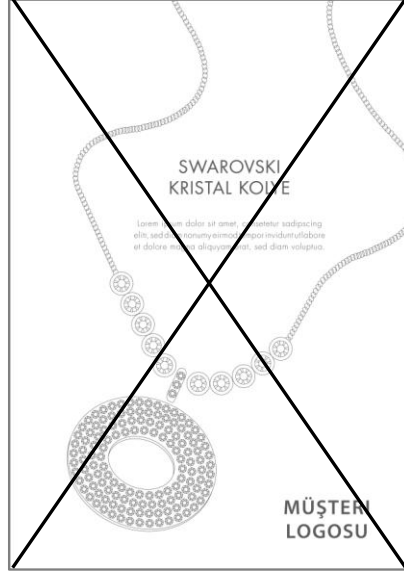
Swarovski® marka kristalleri bulunduran ürünlerin bütün reklam ve promosyonlarda, tek gösterilen tescilli marka asla Swarovski® tescilli markası olmamalıdır. Ürünler hakkında kendi (veya tedarikçinizin) marka, unvan veya logonuz kullanılmalı ve bunlar en belirgin unvan veya marka olarak öne çıkmalıdır. Bu şekilde ürünün sizin (veya tedarikçiniz) tarafınızdan sunulduğu açıkça anlaşılmalıdır.

Örneğin, ürünü hiçbir zaman “Swarovski Mücevherat” veya “Swarovski Güneş Gözlükleri” olarak tanıtmamalısınız. Aynı şekilde, ürünleri hiçbir zaman Swarovski başlığı, reklam manşeti veya kategori adı altında sunmamalısınız. Ürününüz (veya tedarikçinizin ürünü) sizin sattığınız bir ürün olarak (veya tedarikçinizin sattığı ürün olarak) sunulmalı ve Swarovski, sadece ürünün içerdiği Swarovski hammaddelerine referans olarak kullanılmalıdır. Örneğin:

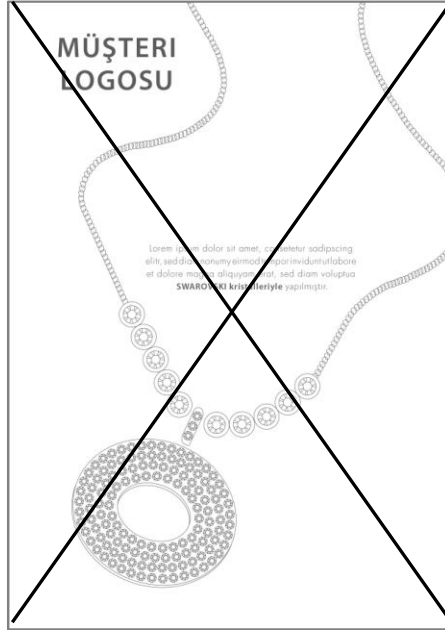
DİANA MÜCEVHER Swarovski® kristalleriyle süslenmiştir.

Bütün pazarlama ve promosyon malzemelerinizde kendi markanızın (veya tedarikçinizin markasının) ön planda olduğundan emin olmak için, Temel Kurallar'da daha detaylı olarak belirtilmiş olduğu üzere, Swarovski tescilli markasına sadece reklam metni içinde, yalnızca isim olarak referans göstermek yerinde olacaktır. Swarovski tescilli markasının başlıklarda veya başka görsel olarak belirgin alanlarda kullanılmasından kaçınmanız gerekir.

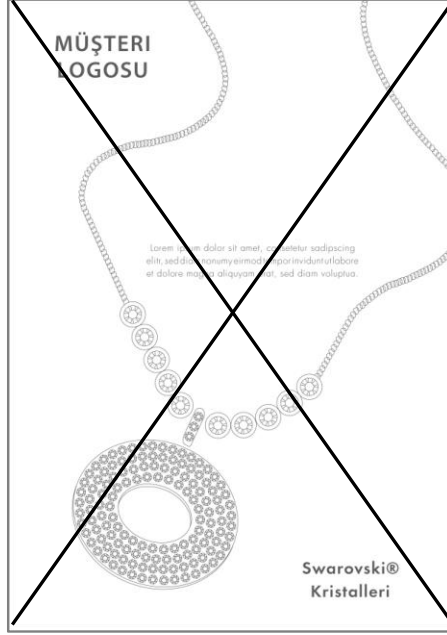
Yapılmamalı



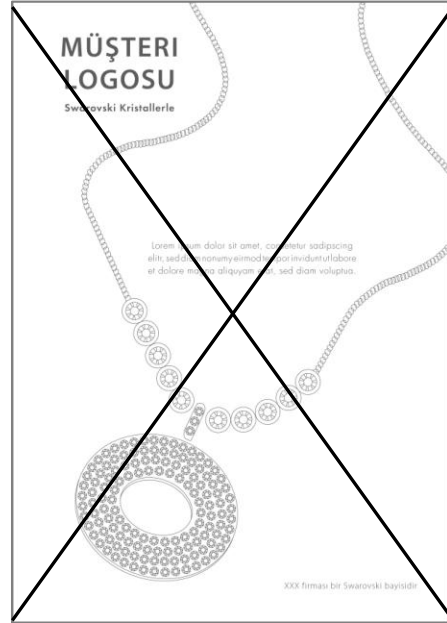
Yapılmamalı



Yapılmamalı



Yapılmamalı



13. Temel kuralları daima uygulayınız.

Yukarıda belirtilen temel kuralları tutarlı şekilde uygulamak, ürününüzün kaynağı veya sponsoru konusunda muhtemel bir yanlışlığın önlenmesini sağlayacaktır. Temel kuralları tekrar ele alacak olursak:

- Swarovski® tescilli markasını sadece Swarovski® marka kristaller için kullanınız.
- Kristallerinizin %100 Swarovski® marka ürünler olduğundan emin olunuz.
- Bu Kılavuzda aksi belirtilmedikçe, hiçbir Swarovski logosunu yazılı bir logo sözleşmesi yapmadan kullanmayınız.
- Swarovski tescilli markasını yazılı metinlerde kullanırken, uygun biçimde kullanılması için kurallara uyunuz.
- Swarovski tescilli markasını niteliyici bir sıfat olarak doğru şekilde kullanınız.
- Swarovski markasını, uygun marka sembollerini ve açıklamaları kullanarak tanımlayınız.
- Swarovski firma unvanını isim olarak, tescilli marka sembollerini eklemeksizin kullanınız.
- Swarovski unvanı ve markasının bütünlüğünü muhafaza ediniz.
 - ⊕ Swarovski unvanını veya markasını değiştirmeyiniz, uzatmayınız veya kısaltmayınız.
 - ⊕ Swarovski unvanını ve markasını veya ayırt edici herhangi bir unsurunu kendinize veya başkasına ait marka, logo, tescilli marka veya firma unvanlarına dahil etmeyiniz.
 - ⊕ Swarovski unvanını veya markasını veya bunların ayırt edici unsurlarını internet alan adlarında, çevrimiçi hesap isimlerinde, sosyal medya kullanıcı hesap isimlerinde, e-posta adreslerinde veya diğer çevrimiçi tanımlayıcılarda kullanmayınız.
 - ⊕ Swarovski tescilli markasını, Swarovski® marka ürünler haricindeki ürünlere referans yaparken jenerik ürün referansı veya kategori ismi olarak jenerik biçimde kullanmayınız.
- Telif hakkı teşkil eden Swarovski materyalleri, satış noktası (POS) promosyon materyallerini veya herhangi bir Swarovski formatını yazılı olarak Swarovski tarafından yetkilendirilmedikçe kullanmayınız.
- Bayilerinizin ve pazarlama ortaklarınızın Swarovski® marka kristallerin ve Swarovski hammedeleri içeren kendi ürünlerinizin pazarlaması ve promosyonunda bu kurallara uyduklarından emin olunuz.

Bayi Msteriler iin Ek Kurallar

Swarovski'den dođrudan satın alıp almadıđınıza bakılmaksızın, orijinal Swarovski® marka kristalleri tamamlanmıř veya yarı tamamlanmıř rnlerinde Swarovski Marka rnleri hammadde olarak kullanan bařka bayilere veya msterilere sattıđınız takdirde, bir **bayi** olarak kabul edilirsiniz ve Bayi Olan Msteriler iin Ek Kurallar'ı izlemekle ykml olursunuz.

14. Swarovski® tescilli markasını sadece Swarovski® marka kristallerin bayisi olduđunuzu belirtmek iin kullanınız. Bir hammadde markası veya satıřa hazır bir rnn markası olarak kullanmayınız.

Bayi satıřı ortamında Swarovski tescilli markasına referans verirken Swarovski® marka kristallerin bayisi olduđunuzun *son derece net olması zorunludur*. Swarovski'ye bađlı bir řirket veya perakendecisi olmadıđınız veya bayi olarak verdiđiniz hizmetlerin Swarovski tarafından verilmediđi, desteklenmediđi veya onaylanmadıđı konusunda herhangi bir karıřtırılma veya yanlıř anlama olasılıđı bulunmamalıdır.

Buna ek olarak, Swarovski® marka satıřa hazır rnlerin ve Swarovski® marka kristaller ieren satıřa hazır rnlerin tedarikisi olmadıđınız da aıka belli olmalıdır.

15. Bayi hizmetlerinin tanıtımında en belirgin unvan veya markanın kendi unvan veya markanız olduđundan emin olunuz. Swarovski® tescilli markasını sadece bayiliđini yaptıđınız rnlerin markası olarak kullanınız.

Swarovski® marka kristallerin bayisi olduđunuzun aık řekilde belirtilmesi zorunluluđuyla tutarlı olarak, kendi unvanınızın veya markanızın verdiđiniz hizmetlerin ve iřinizin tanıtımında en belirgin isim veya marka olduđundan emin olmalısınız.

Hizmet ve iřinizle ilgili olarak yapacađınız reklam ve tanıtımlarda, Swarovski tescilli markası hibir zaman tek tescilli marka olarak gzkmemelidir. Kendi markanız, unvanınız veya logonuz, bayilik hizmetleriniz ve verdiđiniz diđer hizmetler iin referans olarak ve en n plandaki unvan veya marka olarak kullanılmalıdır.

16. Swarovski markasını önce yazılı gönderilerde kullanınız ve Swarovski logosunu sınırlı bir şekilde sadece üzerinde değişiklik yapılmamış orijinal Swarovski® marka kristalleri bayii olarak sattığınızı belirtmek için kullanınız.

Bütün reklam ve tanıtım materyallerinde, bu Kılavuzda zorunlu kılındığı şekilde kendi markanızın belirginliğini sağlamak için, Swarovski tescilli markasına yapılacak referans, Temel Kurallar'da daha detaylı şekilde belirtildiği üzere, öncelikle yazılı olarak metin gövdesinin içine yerleştirilmelidir. Swarovski perakendecisi olduğunuz veya bayiliğiniz Swarovski'ye bağlı veya Swarovski tarafından destekleniyormuş gibi bir izlenimin oluşmaması için Swarovski tescilli markasının başlıklarda ve öncelikli görsel alanlarda kullanımı sınırlı tutulmalıdır.

Swarovski logosu (aşağıda resmi görülen) orijinal ve üzerinde değişiklik yapılmamış Swarovski® marka kristal satan bayiler tarafından sınırlı bir biçimde ve sadece aşağıda belirtilen koşullarda kullanılabilir:

- Sadece orijinal, üzerinde değişiklik yapılmamış Swarovski marka kristallerin satışını belirtmek için kullanılabilir. Swarovski® marka kristaller herhangi bir şekilde değiştirildiği veya modifiye edildikleri veya alıcının kendi tamamlanmış ürününe hammadde olarak eklendiği takdirde Swarovski logosu kullanılamaz.
- Bayinin kendi markası veya kurumsal kimliğin boyutu ve yerleştirilen alan, kullanılan Swarovski Logotipinden önemli ölçüde daha belirgin olmalıdır.
- Kullanım, müşteri ve tüketicileri aldatıcı veya yanıltıcı nitelikte olmayacak şekilde yapılmalıdır.

Swarovski Logotipini bu Kılavuzlara uygun şekilde kullanmak istiyorsanız, lütfen grafik kılavuzları ve dijital dosyalar için sp.branding@swarovski.com ile temasa geçiniz. Bu şekilde logonun sunumu Swarovski'nin görsel kimlik standartlarına uygun olarak yapılacaktır.

17. Swarovski® Hammadde markası logosunu kullanmayınız.

Yukarıda belirtildiği gibi, Swarovski® hammadde markası logosu sadece Swarovski ile yazılı bir logo sözleşmesi olan ve Swarovski® marka kristallerini hammadde olarak kullanan üreticiler tarafından kullanılabilir. Müşteri ve tüketicileri yanıltmamak için hammadde markası logosu, Swarovski® marka kristal taşlar için kullanılmamalıdır. .

18. Her zaman temel kuralları uygulayınız.

Yukarıda belirtilen temel kuralları tutarlı şekilde uygulamak, bayiliğini yaptığınız ürünün kaynağı veya sponsoru konusunda muhtemel bir yanlışlığın önlenmesini sağlayacaktır. Temel kuralları özetlemek gerekirse:

● Swarovski® tescilli markasını sadece %100 Swarovski® marka kristaller veya Swarovski® marka kristal, Swarovski® marka değerli taş ve/veya Swarovski® markalı tasarım taşların %100 karışımı için kullanınız.

● Kristallerinizin, değerli taşlarınızın ve yaratılmış taşlarınızın %100 Swarovski® marka ürünler olduğundan emin olunuz.

● Bu rehberde aksi belirtilmedikçe, hiçbir Swarovski logosunu yazılı bir logo sözleşmesi imzalamaksızın kullanmayınız.

● Swarovski tescilli markasını yazılı olarak metin gövdesinde doğru şekilde kullanınız.

● Swarovski tescilli markasını bir sıfat olarak doğru şekilde kullanınız.

● Swarovski markasını, gereken yerlerde, uygun marka sembolleri ve açıklamaları kullanarak marka olarak tanımlayın.

● Swarovski firma unvanını isim olarak, tescilli marka sembollerini eklemeyiniz.

● Swarovski unvanı ve markasının bütünlüğünü muhafaza ediniz.

⊕ Swarovski unvanını veya markasını değiştirmeyiniz, uzatmayınız veya kısaltmayınız.

⊕ Swarovski unvanını veya markasını veya bunların ayırt edici unsurlarını kendinize ait veya diğer markalara, logolara, tescilli markalara veya şirket unvanlarına dahil etmeyiniz.

⊕ Swarovski unvanını ve markasını veya ayırt edici herhangi bir unsurunu internet alan adı, çevrimiçi hesap adı, sosyal medya kullanıcı hesap ismi, e-posta adresi veya diğer çevrimiçi tanımlayıcılarda kullanmayınız.

⊕ Swarovski tescilli markasını, Swarovski® marka ürünler haricindeki ürünlere referans yaparken genel ürün gönderisi referansı veya Swarovski marka ürünler haricindeki ürünlerde kategori ismi olarak kullanmayınız.

● Telif hakkı teşkil eden Swarovski materyalleri, satış noktası (POS) tanıtım materyallerini veya herhangi bir Swarovski formatını yazılı olarak Swarovski tarafından yetkilendirilmedikçe kullanmayınız.

● Bayilerinizin ve pazarlama ortaklarınızın Swarovski® marka kristalleri ve Swarovski hammaddesi içeren kendi ürünlerinizin pazarlaması ve promosyonunda bu kuralları uyguladıklarından emin olunuz