

## Diretrizes para o Uso Adequado das Marcas Registradas da Swarovski® Para Compradores de Cristais da Marca Swarovski®

---

Prezado Cliente da Swarovski,

Obrigado por sua compra de Cristais da Marca Swarovski®. Nós o parabenizamos por sua escolha e gostaríamos de oferecer orientação prática sobre o uso adequado das marcas registradas da Swarovski em suas comunicações de marketing para seus clientes.

A Swarovski é a marca *premium* para os melhores enfeites de cristais desde 1895. Ela é reconhecida por sua excelência inovadora e suas colaborações com designers e marcas de primeira linha nas indústrias da moda, joalheria, acessórios, design de interiores e iluminação em todo o mundo.

Disponíveis em miríades de cores, efeitos, formas e tamanhos, os cristais Swarovski oferecem aos designers uma fabulosa paleta de inspiração e são produzidos de acordo com o inovador padrão de Cristais Avançados, sem chumbo\*. Nascidos de uma paixão pelo detalhe e corte de alta precisão, esses preciosos ingredientes transmitem um glamour refinado a tudo o que embelezam.

De mesmo modo, pedimos que você siga as Diretrizes ao utilizar a marca registrada Swarovski em todas as suas comunicações de marketing. Essas Diretrizes abrangem:

- **Aplicação das Diretrizes:** Para quem, quando e sob quais circunstâncias essas Diretrizes se aplicam?
- **Diretrizes Básicas:** Diretrizes para todos os usos da marca registrada Swarovski por todos os clientes diretos e indiretos da Swarovski.
- **Diretrizes Adicionais para Clientes de Componentes:** Diretrizes para o uso da marca Swarovski como uma marca de componentes por clientes que incorporam Cristais de Marca Swarovski® em seus próprios produtos acabados ou semiacabados, ou revendedores desses produtos.
- **Diretrizes Adicionais para Clientes Revendedores:** Diretrizes para o uso da marca Swarovski por clientes revendedores que compram Cristais da Marca Swarovski® para posterior distribuição e venda.

A Swarovski leva a sério qualquer mau uso de suas marcas registradas. Nós monitoramos o uso de nossas marcas no mercado como um passo necessário para proteger o valor e a imagem da marca Swarovski para todos os investidores da Swarovski, incluindo vocês, nossos clientes. Solicitamos seu apoio na manutenção do valor e da imagem da marca Swarovski seguindo essas Diretrizes.

Por favor consulte novamente essas Diretrizes de tempos em tempos, pois elas serão periodicamente atualizadas.

### Perguntas e Contatos

---

Caso tenha perguntas sobre o uso adequado de marcas e marcas registradas da Swarovski, ou sobre qualquer programa da marca Swarovski, por favor entre em contato com:

Swarovski Professional Branding: [sp.branding@swarovski.com](mailto:sp.branding@swarovski.com)

\*Vidro de Cristal e todos os outros materiais contendo 0,009% de chumbo ou menos.

## Aplicação dessas Diretrizes

---

Essas Diretrizes aplicam-se aos usos das marcas registradas Swarovski® por todos os compradores de cristais avulsos da Marca Swarovski® e produtos integrados na cadeia de produção (*forward-integrated products*). Isso inclui compradores diretos e indiretos (aqueles que não estão comprando diretamente da Swarovski, mas através de um revendedor) e aqueles que compram para revenda, bem como aqueles que compram para uso como um componente em seus próprios produtos acabados.

Essas Diretrizes aplicam-se a todos os usos da marca Swarovski, seja em publicidade, na web, em materiais de marketing, ou em embalagens.

Quando um comprador de Cristais da Marca Swarovski® tiver celebrado outros contratos com a Swarovski, como contratos de compra, venda, marcas, logo, ou licenças, e quando esses outros contratos estiverem em conflito com estas Diretrizes, então tal(is) outro(s) contrato(s) prevalecerão sobre estas Diretrizes em relação aos termos conflitantes.

## Diretrizes Básicas

---

Abaixo, segue um resumo das Diretrizes Básicas. Para ver detalhes e exemplos adicionais relativos a cada Diretriz, clique na Diretriz:

1. Use a marca registrada Swarovski® unicamente para referir-se a Cristais da Marca Swarovski®.
2. Garanta que seus cristais sejam produtos 100% da Marca Swarovski®.
3. Não faça uso de *qualquer* logo da Swarovski a menos que você tenha assinado um contrato escrito de logo ou a menos que seja de outra forma estabelecido nestas Diretrizes.
4. Utilize apropriadamente a marca registrada Swarovski unicamente como uma referência de texto em impressos.
5. Utilize apropriadamente a marca registrada Swarovski como adjetivo.
6. Reconheça a marca registrada Swarovski utilizando os símbolos e legendas apropriadas de marca registrada.
7. Utilize o nome da empresa Swarovski como um nome, sem símbolos de marca registrada.
8. Mantenha a integridade do nome e da marca Swarovski.
  - Não modifique ou abrevie o nome ou a marca Swarovski.
  - Não incorpore o nome ou a marca Swarovski, ou um elemento reconhecível destes, em suas próprias marcas, logos, marcas registradas ou nomes de empresas, ou de terceiros.
  - Não utilize o nome e a marca Swarovski, ou qualquer elemento reconhecível destes, em nomes de domínio de internet, nomes de contas online, nomes de usuário de mídia social, endereços email, ou outros identificadores online.
  - Não utilize a marca registrada Swarovski como uma referência de produto genérica ou como um nome de categoria para referir-se a produtos que não sejam produtos da Marca Swarovski®.
9. Não utilize materiais da Swarovski protegidos por direitos autorais, materiais promocionais ou de ponto de venda, ou qualquer imagem comercial ("*look and feel*") da Swarovski, a menos que expressamente autorizado por escrito pela Swarovski.
10. Assegure-se de que seus próprios revendedores e parceiros comerciais sigam estas Diretrizes na venda e na promoção dos Cristais da Marca Swarovski®, e de seus próprios produtos contendo Cristais da Marca Swarovski®.

\*\*\*\*\*

**1. Use a marca registrada Swarovski® unicamente para referir-se a Cristais da Marca Swarovski®**

A marca Swarovski representa um conjunto específico de cristais de primeira linha comercializados pela Swarovski sob a marca Swarovski, e seu uso não pode ser estendido a outros bens e serviços. O uso da marca registrada Swarovski para referir-se a produtos que contenham outras marcas, incluindo outras marcas produzidas ou comercializadas pela Swarovski, seria enganoso para clientes e consumidores, bem como prejudicial para a marca Swarovski.

Especificamente, a marca Swarovski não deve ser utilizada para referir-se a produtos que sejam produzidos e comercializados por outras empresas, ou que sejam comercializados pela Swarovski sob uma marca que não seja a marca Swarovski. Nem deve ser utilizada para referir-se a bens acabados e semiacabados que contenham menos de 100% de Cristais da Marca Swarovski®.

Qualquer uso da marca registrada Swarovski nesses contextos seria enganoso para os clientes e consumidores e poderia potencialmente sujeitá-lo a responsabilidade por violação de marca, propaganda enganosa e concorrência desleal.

**2. Garanta que seus cristais sejam 100% Cristais da Marca Swarovski®.**

A referência à marca Swarovski é aceitável apenas se você tiver tomado as medidas razoáveis para garantir que os cristais que você revende ou que você utiliza em seus próprios produtos sejam de fato 100% Cristais da Marca Swarovski®.

Se você está comprando diretamente da Swarovski, é obviamente seguro supor que os cristais que você comprou são autênticos produtos Swarovski. Entretanto, se você faz compras através de outros canais de comércio, você deve tomar todas as medidas necessárias para verificar que os produtos que você comprou são autênticos Cristais da Marca Swarovski®. Note que existem vendedores de produtos falsificados e com etiquetas falsas. Seja cuidadoso com seu fornecedor e solicite a prova de que os produtos são produtos da Marca Swarovski® e que a fonte dos produtos de seu fornecedor é a Swarovski.

**3. Não faça uso de qualquer logo da Swarovski® a menos que você tenha assinado um contrato escrito de logo, ou a menos que seja de outra forma estabelecido nestas Diretrizes.**

Exceto conforme de outra forma estabelecido nestas Diretrizes, o uso de **qualquer** Logo da Swarovski exige que você assine um contrato de logo escrito com a Swarovski. Além disso, alguns logos estão disponíveis para uso e outros não estão. O uso de um Logo da Swarovski sem um contrato de logo assinado com a Swarovski provocaria confusão para clientes e consumidores e poderia potencialmente sujeitá-lo à responsabilidade por violação de marca registrada, propaganda enganosa e concorrência desleal. Se você está interessado em utilizar um Logo da Swarovski®, por favor entre em contato com o Marketing Profissional da Swarovski no seguinte endereço de email: [sp.branding@swarovski.com](mailto:sp.branding@swarovski.com)

O Logo de Marca de Componente Swarovski

O uso do Logo de Marca de Componente “cristais da Swarovski®” (representado abaixo) é reservado àqueles que tenham assinado um contrato de logo escrito com a Swarovski. Não utilize esse Logo sem um contrato de logo assinado com a Swarovski.



#### Os Logos de Revendedor Swarovski

O uso dos Logos de Revendedor Swarovski (representados abaixo) é reservado àqueles que tenham assinado um contrato de logo escrito com a Swarovski. Não utilize esses logos sem um contrato de logo assinado com a Swarovski.



#### O Logotipo da Swarovski

O logotipo da Swarovski (apresentado abaixo) pode ser utilizado apenas por revendedores de Cristais da Marca Swarovski® autênticos e inalterados, somente em determinados contextos limitados. Os revendedores não podem utilizá-lo se os Cristais da Marca Swarovski® forem alterados ou modificados de qualquer forma, ou forem utilizados como componentes nos produtos acabados próprios do comprador.

SWAROVSKI

O logotipo da Swarovski apresentado aqui pode ser utilizado por revendedores de Cristais da Marca Swarovski® autênticos inalterados conforme as condições estabelecidas nas Diretrizes Adicionais para Clientes Revendedores.

#### Os Logos de Cisne da Swarovski

Não utilize os Logos de Cisne da Swarovski atuais ou históricos (representados abaixo), ou uma variação deles, sem um contrato escrito com a Swarovski. Os Logos de Cisne da Swarovski são reservados exclusivamente para uso em conexão com produtos acabados e

semiacabados fabricados e comercializados pela Swarovski, incluindo produtos de joalheria, acessórios, óculos, luminárias, figurinos, e objetos de decoração residencial da Swarovski. Os Logos de Cisne da Swarovski nunca devem ser utilizados em conexão com cristais avulsos da Marca Swarovski®, ou produtos finais feitos com esses produtos, pois um uso desses causaria confusão aos clientes e consumidores e seria enganoso em relação à fonte dos produtos em questão, potencialmente sujeitando-o à responsabilidade por violação de marca registrada, propaganda enganosa, e concorrência desleal.



Apenas a Swarovski e seus varejistas independentes autorizados podem utilizar o Logo de Cisne da Swarovski.

#### Outras Marcas e Logos da Swarovski

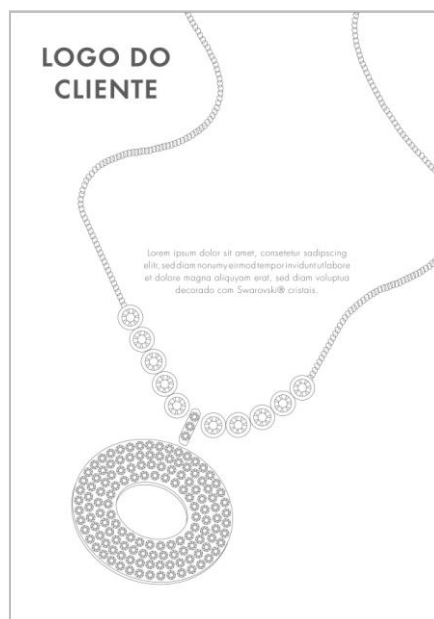
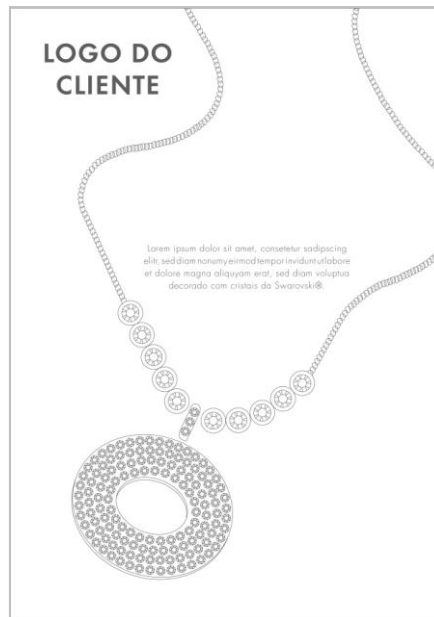
Finalmente, não utilize outras marcas ou logos da Swarovski, incluindo as marcas registradas anteriormente utilizadas para nossa linha de produtos de cristais Swarovski de primeira linha. As seguintes marcas registradas (representadas abaixo) são exemplos de marcas registradas, que foram descontinuadas ou são utilizados em conexão com outras linhas de produtos Swarovski, e não devem ser utilizadas em conexão com Cristais da Marca Swarovski®, pois esse uso causaria confusão para clientes e consumidores.



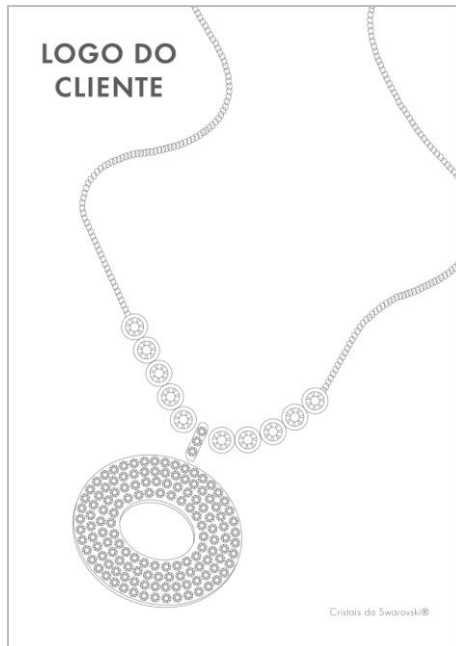
#### **4. Utilize apropriadamente a marca registrada Swarovski® unicamente como uma referência de texto em impressos.**

Se você não tem um contrato de logo escrito conforme mencionado acima, você ainda pode utilizar a marca registrada da Swarovski para referir-se a Cristais da Marca Swarovski®, em seus materiais de marketing, incluindo propaganda, embalagens e materiais promocionais. Entretanto, exceto conforme de outra forma permitido por estas Diretrizes, o uso deve ser limitado à referência em texto no impresso e deve sempre ser adaptada ao estilo de texto ao redor utilizando a mesma fonte e tamanho, sem acréscimo de qualquer ênfase (por exemplo, sem negrito, itálico, sublinhado, cor, ou letras todas em maiúsculas).

Exemplo de Referência de Texto Aceitável a Swarovski como uma Marca Componente\*



Se não houver texto impresso:



Exemplo de Referência de Texto à Swarovski no Contexto de Revenda\*



##### 5. Utilize apropriadamente a marca Swarovski® como adjetivo.

Uma marca funciona como um adjetivo e deve ser utilizado como tal. Assim, não a utilize como um nome, e não a utilize no plural ou com um pronome possessivo. Utilize sempre a marca Swarovski como um adjetivo seguido pelo nome genérico apropriado para o produto ou categoria de produto.

Uso Correto: *Nossas bolsas têm incrustados cristais brilhantes da Swarovski®/cristais Swarovski®.  
As contas Swarovski® permitem que você crie suas próprias criações pessoais de joalheria.  
Chatons e strass Swarovski® podem ser utilizados em uma série de aplicações.  
O brilho de cristais da Swarovski®/ cristais Swarovski® é inigualável.*

Uso Incorreto: *Nossas bolsas têm incrustados Swarovskis brilhantes.  
Costurar em uma Swarovski é fácil.  
O brilho de um Swarovski é inigualável.*

**6. Reconheça a marca registrada Swarovski® utilizando os símbolos e legendas apropriadas de marca registrada.**

A marca Swarovski é uma marca registrada da Swarovski AG em todo o mundo. Em todos os materiais de marketing que façam referência à marca registrada Swarovski, é obrigatório o uso do símbolo de marca registrada ®, como é utilizado na seguinte legenda de marca registrada:

Swarovski® é uma marca registrada da Swarovski AG.

O símbolo ® deve ser utilizado na primeira e mais destacada referência à marca registrada Swarovski. A marca registrada Swarovski precisa ser marcada com o símbolo ® uma vez por documento contíguo, ou no caso de uso online, uma vez em cada webpage separada.

A legenda de marca registrada deve aparecer em uma fonte legível na parte de baixo do anúncio, no fim do documento (por exemplo, última página ou capa), em uma legenda permanente ou em um link na parte de baixo da webpage, ou em outro lugar que respeite o design, desde que a legenda seja facilmente acessível, visível e legível.

**7. Utilize o nome da empresa Swarovski como nome, sem símbolos de marca registrada.**

Quando fizer referência a uma empresa Swarovski ou ao grupo Swarovski coletivamente, é aceitável e apropriado utilizar Swarovski como nome, uma vez que ele funciona como nome neste caso. Além disso, não é necessário utilizar o ® quando utilizar Swarovski como nome de empresa.

Uso da Marca Registrada: *Nossas bolsas têm incrustados cristais brilhantes Swarovski®.  
Os óculos Diana utilizam cristais da Swarovski®.  
As contas Swarovski® permitem que você crie suas próprias criações pessoais de joalheria.*

Uso do Nome da Empresa: *Swarovski é a líder mundial na produção de cristais de excelência.  
A Swarovski oferece uma série de serviços a seus parceiros comerciais.  
A paixão da Swarovski por inovação e excelência é incomparável.*

**8. Mantenha a integridade do nome e da marca Swarovski®.**

- Não modifique, aumente ou abrevie o nome ou a marca Swarovski. Por exemplo, não utilize Swaro ou Swarov sozinho ou em combinação com outros elementos.
- Não incorpore o nome ou a marca Swarovski, ou um elemento reconhecível destes, em suas próprias marcas, logos, marcas registradas ou nomes de empresas, ou de terceiros. Por exemplo, não crie termos ou identificadores como SwaroCrystals ou SwaroApp ou Swarovski da Diana.



- Não utilize o nome e a marca Swarovski, ou qualquer elemento reconhecível destes, em nomes de domínio de internet, nomes de contas online, nomes de usuário de mídia social, endereços email, ou outros identificadores online.
- Não utilize a marca registrada Swarovski, genericamente ou como um nome de categoria ou como uma marca, para referir-se a produtos que não sejam Cristais da Marca Swarovski®.

**9. Não utilizar materiais da Swarovski protegidos por direitos autorais, materiais promocionais ou de ponto de venda, ou qualquer imagem comercial da Swarovski ("look and feel"), a menos que expressamente autorizado por escrito pela Swarovski.**

Não utilize materiais desenvolvidos pela Swarovski protegidos por direitos autorais a menos que você tenha sido expressamente autorizado a fazê-lo por escrito por um representante da Swarovski. Isso inclui material de ponto de venda da Swarovski e imagem comercial da Swarovski ("look and feel"), incluindo artes, fotografias, gráficos, fontes e outros elementos de design apresentados no websites oficiais da Swarovski ou outros materiais de marketing e promocionais da Swarovski.

O uso dos materiais da Swarovski protegidos por direitos autorais não apenas violaria os direitos de propriedade intelectual da Swarovski, mas poderia também causar confusão aos consumidores pela insinuação de uma associação com a Swarovski, assim potencialmente expondo-o à responsabilidade por violação de marca e direitos autorais, propaganda enganosa e concorrência desleal.

**10. Assegure-se de que seus próprios revendedores e parceiros de marketing sigam estas Diretrizes no marketing e promoção dos Cristais da Marca Swarovski®, e de seus próprios produtos contendo componentes Swarovski.**

Se você vende Cristais da Marca Swarovski®, ou seus próprios produtos contendo componentes Swarovski, através de revendedores, ou em plataformas online, ou de outra forma através de intermediários, então é sua responsabilidade garantir que esses produtos sejam comercializados de modo justo, honesto e de uma forma que não seja potencialmente enganosa. De outra forma, você (bem como seus revendedores e parceiros de marketing) poderia(m) estar potencialmente exposto(s) a responsabilidade por violação de marca, propaganda enganosa e concorrência desleal.

Do mesmo modo, forneça uma cópia destas Diretrizes a seus revendedores e parceiros de marketing, e tome medidas para garantir que elas sejam seguidas.

**Diretrizes Adicionais para Clientes de Componentes:**

---

Independente de você comprar ou não diretamente da Swarovski, se você incorporar Cristais da Marca Swarovski® autênticos em seus produtos acabados ou semiacabados (por exemplo, joalheria, acessórios, roupas, etc.), então você é um **cliente de componentes** e deve seguir estas Diretrizes Adicionais para Clientes de Componentes. Além disso, se você revender produtos que não sejam feitos pela Swarovski, mas que incorporem Cristais da Marca Swarovski® autênticos, você também é um **cliente de componentes** e deve seguir estas Diretrizes Adicionais para Clientes de Componentes.

**11. Utilize a marca registrada Swarovski® apenas como uma marca de componente, não como a marca dos produtos acabados.**

O princípio essencial e fundamental ao referir-se à marca registrada Swarovski é este: O fato de que Cristais da Marca Swarovski® são utilizados apenas como componentes em seus

próprios produtos acabados (ou os produtos acabados que você está revendendo) deve estar completamente claro.

**Deve ficar claro quem é o produtor e/ou comerciante dos produtos acabados, e não pode haver potencial para confusão ou mal-entendidos de que esses produtos são fabricados ou comercializados ou patrocinados ou endossados pela Swarovski.**

A esse respeito, é importante lembrar que a Swarovski comercializa joalheria e outros produtos acabados e semiacabados sob a marca Swarovski. Desta forma, há um potencial real de que os consumidores acreditem que seus produtos (ou os produtos que você revende) sejam fabricados ou comercializados ou patrocinados ou endossados pela Swarovski, a menos que você seja claro em sua propaganda e outras comunicações de marketing de que você é (ou seu fornecedor é) o produtor e/ou comerciante de seus produtos e que Cristais da Marca Swarovski® são usados apenas como um componente.

Qualquer uso da marca Swarovski de uma forma que poderia sugerir que seu produto (ou o produto que você revende) é fabricado ou comercializado ou patrocinado ou endossado pela Swarovski poderia ser enganoso a clientes e poderia potencialmente sujeitar você à responsabilidade por violação de marca registrada, propaganda enganosa e concorrência desleal.

**12. Assegure-se de que seu próprio nome ou marca (ou o nome do produtor) seja o nome ou marca de maior destaque utilizado na promoção do produto.**

De modo coerente com a exigência de que esteja claro que você é (ou seu fornecedor é) o produtor e/ou comerciante dos produtos acabados, você deve garantir que seu próprio nome ou marca (ou o de seu fornecedor) seja o nome ou marca de maior destaque utilizado na promoção desses produtos.

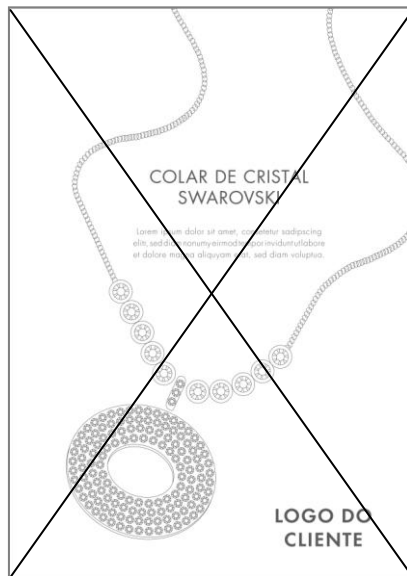
Em toda a propaganda e promoção dos produtos que incorporem Cristais da Marca Swarovski®, a marca Swarovski® nunca deve ser a única marca a aparecer. Sua própria marca, nome ou logo (ou de seu fornecedor) deve ser utilizado para referir-se aos produtos, e deve ser utilizado como o nome ou marca de maior destaque, de modo que esteja claro que você ou seu fornecedor (e não a Swarovski) é a fonte do produto.

Por exemplo, você nunca deve se referir ao produto como uma “joia Swarovski” ou “óculos de sol Swarovski”. Do mesmo modo, você nunca deve apresentar os produtos sob o título ou banner ou nome de categoria “Swarovski.” Seu produto (ou o de seu fornecedor) deve ser apresentado como seu próprio (ou de seu fornecedor) e a Swarovski deve ser mencionada apenas em conexão com os componentes Swarovski. Por exemplo:

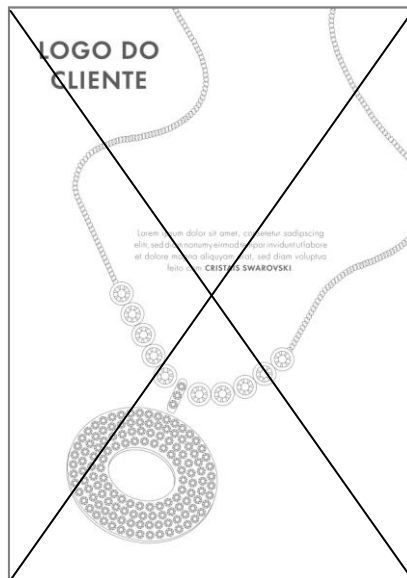
*JOIAS DIANA adornadas com cristais Swarovski®*

Para garantir o destaque de sua própria marca (ou a marca de seu fornecedor) em todos os seus materiais de marketing e promocionais, pode ser feita referência à marca Swarovski apenas como uma referência do texto no impresso, conforme estabelecido de modo mais amplo nas Diretrizes Básicas. Deve ser evitado o uso da marca Swarovski em títulos ou outros espaços de destaque visual.

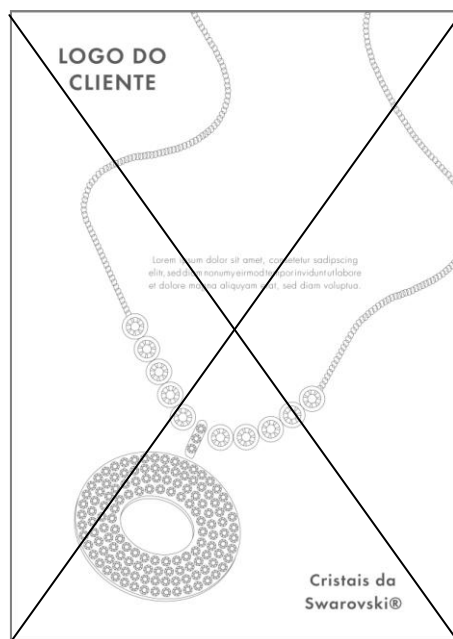
## NÃO FAZER



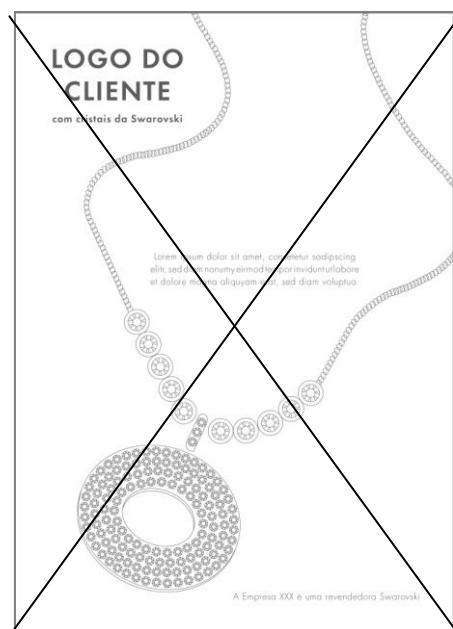
## NÃO FAZER



## NÃO FAZER



## NÃO FAZER



### 13. Siga sempre as Diretrizes Básicas.

Seguir de modo uniforme as Diretrizes Básicas estabelecidas acima ajudará a evitar qualquer potencial para confusão em relação à fonte ou ao patrocínio de seu produto. Para recapitular as Diretrizes Básicas:

- Use a marca Swarovski® unicamente para referir-se a Cristais da Marca Swarovski®.
- Garanta que seus cristais sejam produtos 100% da Marca Swarovski®.

- Não faça uso de qualquer Logo da Swarovski® a menos que você tenha assinado um contrato escrito de logo, ou a menos que seja de outra forma estabelecido nestas Diretrizes.
- Utilize apropriadamente a marca Swarovski unicamente como uma referência de texto em impressos.
- Utilize apropriadamente a marca registrada Swarovski como adjetivo.
- Reconheça a marca Swarovski utilizando os símbolos e legendas apropriadas de marca registrada.
- Utilize o nome da empresa Swarovski como nome, sem símbolos de marca registrada.
- Mantenha a integridade do nome e da marca Swarovski.
  - Não modifique ou abrevie o nome ou a marca Swarovski.
  - Não incorpore o nome ou a marca Swarovski, ou um elemento reconhecível destes, em suas próprias marcas, logos, marcas registradas ou nomes de empresas, ou de terceiros.
  - Não utilize o nome e a marca Swarovski, ou qualquer elemento reconhecível destes, em nomes de domínio de internet, nomes de contas online, nomes de usuário de mídia social, endereços email, ou outros identificadores online.
  - Não utilize a marca registrada Swarovski como uma referência de produto genérica ou como um nome de categoria para referir-se a produtos que não sejam produtos da Marca Swarovski®.
- Não utilize materiais da Swarovski protegidos por direitos autorais, materiais promocionais ou de ponto de venda, ou qualquer imagem comercial da Swarovski ("look and feel"), a menos que expressamente autorizado por escrito pela Swarovski.
- Assegure-se de que seus próprios revendedores e parceiros de marketing sigam estas Diretrizes no marketing e promoção dos Cristais da Marca Swarovski®, e de seus próprios produtos contendo componentes Swarovski.

## Diretrizes Adicionais para Clientes Revendedores

---

Independente de você comprar ou não diretamente da Swarovski, se você revende Cristais da Marca Swarovski® autênticos a outros revendedores ou a clientes que utilizam produtos da Marca Swarovski® como componentes de seus produtos acabados ou semiacabados, então, você é um **cliente revendedor** e deve seguir estas Diretrizes Adicionais para Clientes Revendedores.

### 14. Utilize a marca registrada Swarovski® apenas para indicar que você revende Cristais da Marca Swarovski®, e não como uma marca de componente ou como uma marca de produtos acabados.

O princípio essencial e fundamental ao referir-se à marca registrada Swarovski no contexto de revenda é este: O fato de que você é um revendedor de Cristais da Marca Swarovski® *deve estar completamente claro* – não pode haver potencial para confusão ou mal-entendido de que você é uma coligada ou varejista da Swarovski, ou de que seus serviços de revenda são fornecidos, patrocinados ou endossados pela Swarovski.

Além disso, deve ficar claro que você não está fornecendo produtos acabados da Marca Swarovski®, e que você não está fornecendo produtos acabados contendo Cristais da Marca Swarovski® como componentes.

### 15. Assegure-se de que seu próprio nome ou marca seja o nome ou marca de maior destaque utilizado na promoção de seus serviços de revenda. Faça referência à marca Swarovski® apenas como a marca dos produtos que você revende.

De modo coerente com a exigência de que esteja claro que você é um revendedor de Cristais da Marca Swarovski®, você deve assegurar-se que seu próprio nome ou marca seja o nome ou marca de maior destaque utilizado na promoção de seus serviços e de seu negócio.

Em toda a propaganda e promoção de seus serviços e de seu negócio, a marca Swarovski nunca deve ser a única marca registrada a aparecer. Sua própria marca, nome ou logo devem ser utilizados para referir-se a seus serviços de revenda e outros serviços, e devem ser utilizados como o nome ou marca de maior destaque.

**16. Utilize a marca Swarovski primariamente em referências de textos, e utilize o Logotipo da Swarovski de forma limitada apenas para indicar que você revende Cristais da Marca Swarovski® autênticos e inalterados.**

Para garantir o destaque de sua própria marca em todos os seus materiais de marketing e promocionais, conforme exigido por estas Diretrizes, a referência à marca Swarovski deve ser feita primariamente como uma referência de texto no corpo impresso, conforme estabelecido de modo mais completo nas Diretrizes Básicas. O uso da marca Swarovski em títulos ou outros espaços de destaque visual deve ser limitado, de modo a evitar a impressão de que você é um varejista da Swarovski ou que seu negócio de revenda é afiliado da ou patrocinado pela Swarovski.

O Logotipo da Swarovski (apresentado abaixo) pode ser utilizado por revendedores de Cristais da Marca Swarovski® autênticos e inalterados em determinados contextos limitados, apenas de acordo com as seguintes condições:

- O uso pode ser feito apenas para indicar a revenda de Cristais da Marca Swarovski® autênticos e inalterados. O Uso do Logotipo Swarovski não pode ser feito por revendedores se os Cristais da Marca Swarovski® forem alterados ou modificados de qualquer forma, ou forem utilizados como componentes nos produtos acabados próprios do comprador.
- O uso do Logotipo Swarovski deve ser significativamente de menor destaque em tamanho e colocação do que a marca ou identidade empresarial própria do revendedor.
- O uso deve ser feito de uma forma que não cause confusão ou induza ao erro a consumidores ou outros clientes.

Se você desejar utilizar o Logotipo Swarovski de acordo com estas Diretrizes, por favor entre em contato com [sp.branding@swarovski.com](mailto:sp.branding@swarovski.com) para obter diretrizes gráficas e arquivos digitais, de modo que o logo seja apropriadamente apresentado de acordo com as Normas de Identidade Visual da Swarovski.

**17. Não utilize os cristais do Logo de Marca de Componente Swarovski®.**

Como observado acima, os cristais do Logo da Marca de Componente Swarovski® são reservados para uso, unicamente conforme um contrato de logo escrito da Swarovski, por fabricantes de produtos que utilizem Cristais da Marca Swarovski® como componentes. O Logo de Marca de Componente não deve ser utilizado por revendedores de cristais avulsos da Marca Swarovski®, pois isso poderia causar confusão a clientes e consumidores.

**18. Siga sempre as Diretrizes Básicas.**

Seguir de modo uniforme as Diretrizes Básicas definidas acima ajudará a evitar qualquer potencial para confusão em relação à fonte ou ao patrocínio dos produtos Swarovski que você revende. Recapitulação das Diretrizes Básicas:

- Utilizar a marca Swarovski® unicamente para referir-se a Cristais 100% da Marca Swarovski® ou uma mistura de 100% de Cristais da Marca Swarovski® e Pedras Preciosas da Marca Swarovski® e/ou Pedras Criadas da Marca Swarovski.
- Garanta que seus cristais, pedras preciosas e pedras criadas sejam produtos 100% da Marca Swarovski®.

- Não faça uso de qualquer Logo da Swarovski a menos que você tenha assinado um contrato de logo escrito, ou a menos que seja de outra forma estabelecido nestas diretrizes.
- Utilize apropriadamente a marca registrada Swarovski unicamente como uma referência de texto no corpo impresso.
- Utilize apropriadamente a marca registrada Swarovski como adjetivo.
- Reconheça a marca Swarovski utilizando os símbolos e legendas apropriadas de marca.
- Utilize o nome da empresa Swarovski como nome, sem símbolos de marca registrada.
- Mantenha a integridade do nome e da marca Swarovski.
  - Não modifique ou abrevie o nome ou a marca Swarovski.
  - Não incorpore o nome ou a marca Swarovski, ou um elemento reconhecível destes, em suas próprias marcas, logos, marcas registradas ou nomes de empresas, ou de terceiros.
  - Não utilize o nome e a marca Swarovski, ou qualquer elemento reconhecível destes, em nomes de domínio de internet, nomes de contas online, nomes de usuário de mídia social, endereços email, ou outros identificadores online.
  - Não utilize a marca Swarovski como uma referência de produto genérica ou como um nome de categoria para referir-se a produtos que não sejam produtos da Marca Swarovski®.
- Não utilizar materiais da Swarovski protegidos por direitos autorais, materiais promocionais ou de ponto de venda, ou qualquer imagem comercial da Swarovski ("*look and feel*"), a menos que expressamente autorizado por escrito pela Swarovski.
- Assegure-se de que seus próprios revendedores e parceiros de marketing sigam estas Diretrizes no marketing e promoção dos Cristais da Marca Swarovski®, e de seus próprios produtos contendo componentes Swarovski.